

# PLA DE CONTINGÈNCIA

CEIP SA BLANCA DONA

Curs 2020/21



Aprovat pel claustre de professors en la sessió extraordinària celebrada el dia 23 de juliol de 2020.

Aprovat pel Consell Escolar en la sessió extraordinària celebrada el dia 23 de juliol de 2020.

**AQUEST PLA PODRÀ SER MODIFICAT PER ADEQUAR-SE A LES INSTRUCCIONS I /O NORMES EDUCATIVES I SANITÀRIES QUE ES PUGUIN DETERMINAR AMB POSTERIORITAT A LA SEVA APROVACIÓ.**

## Índex

### **1. Introducció**

### **2. Planificació de les mesures de prevenció, protecció i higiene enfront de la COVID-19 adaptades a l'etapa educativa.**

#### 2.1 Mesures de prevenció als diferents espais.

2.1.1. Adequació organitzativa als diferents escenaris. Aforament (ràtios/aula), entrades i sortides (portes i horaris), passadissos, banys.

1. a) Aforament
2. b) Entrades i Sortides

1b- Entrades

2b- Sortides

3. c) Patis
4. d) Banys

2.1.2. Mesures de neteja, desinfecció i ventilació.

2.1.3. Mesures de protecció als diferents espais: ús de mascareta, gel hidroalcohòlic...i mesures de prevenció per a l'alumnat, el professorat i personal no docent.

2.1.4. Informació necessària a cada espai (direccionalitat, cartells, infografies...)

#### **2.2 Mesures d'higiene personal per prevenir el risc de contagi.**

2.2.1. Mesures de prevenció, protecció, d'higiene i de desinfecció en l'entorn de treball: en reunions, a les classes, als espais comuns

2.2.2. Mesures i protocol d'actuació en un cas de contagi o sospita de contagi.

#### **2.3 Formació i sensibilització en mesures de prevenció i higiene.**

2.3.1. Planificació d'accions informatives sobre els protocols d'actuació als diferents escenaris i les mesures de prevenció, higiene i promoció de la salut a la comunitat educativa.

2.3.2. Planificació d'accions formatives adreçades a alumnat, famílies i docents.

### **3. Planificació organitzativa.**

- 3.1. Prioritat dels criteris sanitaris i pedagògics.
- 3.2. Planificació de l'actualització de dades referent a la vulnerabilitat social, de salut i d'especial necessitat de l'alumnat i de les famílies.
- 3.3. Control i organització d'accessos i circulació de persones en el centre.
  - 3.4. Aforament dels espais per a l'organització dels grups.
  - 3.5. Organització dels accessos, circulació, retolació.
  - 3.6. Horaris, agrupaments de l'alumnat, patis, entrades i sortides.
- 3.7. Coordinació entre etapes

#### **4. Planificació curricular.**

- 4.1. Avaluació inicial
- 4.2. Previsió de l'adequació de les programacions didàctiques a les exigències dels diferents escenaris.
- 4.3. Introducció com a tema transversal dins les programacions didàctiques aspectes relacionats amb: la promoció de la salut, les relacions socials, la competència digital i la competència d'aprendre a aprendre.
- 4.4. Planificació i organització de tutories
- 4.5. En el cas d'ensenyament semipresencial o en línia:
  - a) Planificació de la coordinació curricular
  - b) Organització de les tutories i seguiment de l'alumnat. Consideracions en relació amb el temps de treball (professorat i alumnat).
  - c) Pautes per a les reunions de treball.

#### **5. Pla d'acollida**

- 5.1. Professorat, alumnat, famílies

#### **6. Coordinació per a la salut**

- 6.1. Planificació del disseny d'activitats d'educació per a la salut que inclouen les mesures de promoció, prevenció, i protecció de la salut davant la COVID-19 i del disseny de la inclusió d'aquestes activitats en els programes i activitats de promoció i educació per a la salut del centre educatiu.
- 6.2. Coordinació amb serveis externs (sanitat, policia tutor...)

#### **7. Pla de contingència digital.**

- 7.1. Organització de centre.
- 7.2. Formació.
- 7.3. Dispositius i Connectivitat.

## **8. Protocol de serveis complementaris.**

8.1. Matinera

8.2. Menjador

8.3. Transport

8.4. Activitats extraescolars

## **9. Necessitats de Recursos Espacials i Humans a l'escenari B**

## **10. Annexos**

10.1 Llistat de control del Pla de Contingència

10.2 Certificació d'aprovació del Claustre

10.3 Certificació d'aprovació del Consell Escolar

## 1. Introducció

*Aquest Pla de Contingència ha estat elaborat pel Claustre del CEIP Sa Blanca Dona d'acord a la **Resolució conjunta del conseller d'Educació, Universitat i Recerca i de la consellera de Salut i Consum de 6 de juliol de 2020 per la qual s'aproven les mesures excepcionals de prevenció i contenció, coordinació i d'organització i funcionament per fer front a la crisi sanitària ocasionada per la COVID-19 per als centres educatius no universitaris de la comunitat autònoma de les Illes Balears per al curs 2020-2021.** BOIB Núm 119 de 7 juliol de 2020*

S'ha treballat en quatre comissions amb participació de tots els membres del claustre:

COMISSIÓ A: Aspectes curriculars, ordenació acadèmica, metodologia.

COMISSIÓ B: Mobilitat i acollida.

COMISSIÓ C: Serveis complementaris

COMISSIÓ D: Digitalització

Les **finalitats** del pla son:

- Mantenir la funció educativa i preservar el dret a l'educació en condicions de seguretat per a tots els membres de la comunitat educativa.
- Minimitzar l'efecte de les situacions possibles, no sempre previsible, per garantir la continuïtat de les activitats educatives en situacions de no normalitat.
- Reforçar els hàbits sanitaris i els aspectes d'educació per a la salut, que puguin ser d'aplicació més enllà de la situació concreta provocada per la COVID-19.
- Determinar responsables de l'execució i de la supervisió del Pla
- Determinar els responsables de la comunicació a la comunitat educativa.
- Definir els aspectes a planificar: curriculars, organitzatius, administratius i de gestió.
- Identificar les dificultats organitzatives i preveure les actuacions en els diferents escenaris (A, B, C): planificar i comunicar les mesures a adoptar en cada cas, anàlisi de la viabilitat, condicions per a l'execució, previsió de la realització de simulacres, transició entre els diferents escenaris, etc.

**Es preveuen tres possible escenaris :**

**A l'escenari A** el curs es durà a terme de manera presencial amb la ràtio legalment establerta, de 25 alumnes, sempre d'acord amb les recomanacions del Ministeri d'Educació i Formació Professional i del Ministeri de Sanitat, i amb els protocols específics de seguretat.

El centre ha decidit organitzar els diferents grups de cada etapa i nivell en grups estables de convivència, a tots els cursos d'Educació Infantil i d'Educació Primària.

A tal efecte, s'ha decidit desdoblar els grups de sisè, que tenen una ràtio major de 25 alumnes, i també els dels nivells de segon i cinquè en ser grups que han presentat certa problemàtica. Hi haurà tres grups de cadascun d'aquests nivells.

**Organització alumnat / professorat en Escenaris A i B :**

NIVELL	ESCENARI A			ESCENARI B		
	GRUP	RÀTIO	TUTOR/A PLAÇA	GRUP	RÀTIO	TUTOR/A PLAÇA
4t EI	A	14	Definitiva	A	10	Definitiva
	B	14	Definitiva	B	9	Definitiva
				C	9	Vacant
5é EI	A	21	Definitiva	A	15	Definitiva
	B	22	Definitiva	B	14	Definitiva
				C	14	Definitiva
6É EI	A	17	Definitiva	A	11	Definitiva
	B	15	Definitiva	B	11	Definitiva
				C	10	Vacant
1r EP	A	21	Vacant	A	16	Vacant
	B	20	Vacant	B	16	Vacant
	C	23	Definitiva	C	16	Definitiva
				D	16	Definitiva E. Suport
2n EP	A	16	Definitiva	A	16	Definitiva
	B	15	Definitiva	B	15	Definitiva
	C	15	Definitiva Especialist	C	15	Definitiva Especialist
3r EP	A	19	Definitiva	A	13	Definitiva
	B	19	Definitiva	B	13	Definitiva
				C	12	Definitiva Especialist
4t EP	A	21	Vacant	A	14	Vacant

	B	20	Definitiva	B	14	Definitiva
				C	13	Definitiva E. Suport
5é EP	A	15	Definitiva	A	15	Definitiva
	B	15	Vacant	B	15	Vacant
	C	15	Vacant	C	15	Vacant
6é EP	A	17	Definitiva	A	17	Definitiva
	B	17	Vacant	B	17	Vacant
	C	17	Definitiva	C	17	Definitiva E. Suport
UEECO	A	7	Vacant + ATE	A	7	Vacant + ATE

Els grups de convivència estable no interaccionaran amb alumnes d'altres grups. Sempre guardaran la distància mínima de 1,5m o usaran mascareta.

De moment, els grups estables de convivència no han de dur mascareta dins l'aula, durant la classe. Si l'autoritat competent ordenàs que fos obligatori l'ús de la mascareta per aquests grups s'abandonaria l'organització com grups estables de convivència.

L'entrada dels mestres especialistes i de suport als grups de convivència estable serà sempre amb cura de les mesures de seguretat : distància d'1,5 m i ús de mascareta. **El mestre tutor/a assignat al grup sempre hi serà present.**

Es restringirà al màxim l'entrada d'especialistes als grups i quan hagin d'entrar s'agruparan els horaris per minimitzar l'entrada d'especialistes el mateix dia.

A 4t d'EI durant el primer trimestre, per facilitar l'adaptació de l'alumnat, s'assignaran dos mestres a cada grup, les/els quals formaran part del grup estable.

A EI, sols entrarà l'especialista d'anglès un dia a la setmana 1,5h als grups de 6é d'EI (amb mascareta i mantenint la distància de seguretat d'1,5 m).

A la resta de nivells, es prioritzarà l'entrada d'especialistes d'anglès i de l'equip de suport i religió. S'agruparan les hores d'un mateix especialista a l'horari dels grups.

Els especialistes d'Educació física, Música que siguin tutores/rs facilitaran i assessoraran als mestres dels nivells que no tenen especialista per al desenvolupament de les activitats de l'àrea. També es podran fer activitats conjuntes a través de videoconferència.

**A l'escenari B** es contemplen mesures més restrictives tal com separació de grups i limitació de ràtios amb una redistribució dels alumnes i els espais.

En aquest escenari, es contempla la presencialitat completa en les etapes d'educació infantil, educació primària i educació especial.

La direcció del centre reorganitzarà els agrupaments dels alumnes, els espais i l'horari del professorat per poder donar resposta als requisits de ràtios per grup que l'autoritat competent fixi i assegurar la presencialitat de l'ensenyament de tot l'alumnat del centre.

De cada dos grups del mateix nivell se'n faran 3, excepte a 1r d'EP que hi haurà 4 grups. Comptaren en aquest cas, amb 9 grups d'EI i 19 grups d'EP i un Aula UEECO.

Tot el professorat del centre podrà ser assignat com a tutor/a d'un grup.

El treball cooperatiu dels mestres per cicles serà fonamental per al desenvolupament coordinat de totes les matèries del currículum.

**A l'escenari C** es planteja la suspensió de les activitats lectives presencials i, per això, l'ensenyament s'haurà de dur a terme a distància.

**L'ensenyament es realitzarà a distància i s'assignaran co-tutories per millorar l'atenció a l'alumnat i a les famílies.**

**Es posarà especial cura en el seguiment socioemocional dels alumnes i a les condicions de vulnerabilitat que puguin tenir.**

S'utilitzaran les eines telemàtiques determinades al pla de contingència a cada nivell. A tots els nivells hi haurà un contacte, com a mínim setmanal, del tutor/a co-tutor/a amb el grup d'alumnes, per fomentar la cohesió de grup i, almenys, dues vegades a la setmana, es realitzaran videoconferències per al seguiment del desenvolupament de les àrees.

La pàgina web i el correu electrònic així com el GESTIB seran les vies preferents de comunicació, a més de la telefònica.

L'horari de classe dels alumnes s'adaptarà, en aquest escenari, al nivell i maduresa dels alumnes. En cap cas suposarà més de 3 hores de feina diàries.

## **2. Planificació de les mesures de prevenció, protecció i higiene enfront de la COVID-19 adaptades a l'etapa educativa.**

Als escenaris A i B, tothom que entri al recinte escolar, a partir de 6 anys, ha d'usar obligatòriament mascareta (al pati, espais comuns i passadissos del centre) i, si així ho determina l'autoritat competent, per l'alumnat, també podrà ser obligatòria durant les classes a l'aula.



A tots els escenaris l' accés de les famílies al recinte escolar queda restringit a les dels alumnes de 3 anys.

Totes les famílies han de demanar cita prèvia per realitzar gestions administratives o de tutoria.

Les famílies únicament poden accedir a l'escola amb cita prèvia, sempre respectant el distanciament i amb la mascareta posada, i compliràn sempre les mesures de prevenció i higiene. En cap cas, accediran al recinte escolar si presenten qualsevol símptoma compatible amb COVID-19, o es troben en aïllament per diagnòstic o en quarantena per contacte estret amb alguna persona amb diagnòstic confirmat.

Serà obligatori per alumnes i professors prendre's la temperatura abans d'anar al centre educatiu. Si és superior a 37,5°C no han d'anar al centre.

## **2.1 Mesures de prevenció als diferents espais**

**A principi de setembre s'haurà de pintar al terra les files amb les distàncies corresponents ben senyalitzades. També s'haurà de pintar les zones delimitades als patis.**

### **b) Entrades i sortides:**

#### **Escenari A I B**

S'acorda fixar un horari d'entrada i sortida al centre comú per tot l'alumnat. Caldrà extremar les normes de distanciament físic i l'ús de la mascareta, com a mínim a partir del 6 anys, així com la vigilància del professorat.

Les entrades i sortides al centre es realitzaran per les diferents portes d'accés al recinte escolar:

#### **1b) Entrades al centre**

- **Porta principal:** hi accediran els/les alumnes de segon cicle de primària.
- **Porta davant IES:** els/les alumnes d'Educació Infantil i UECCO.
- **Porta menjador:** els /les alumnes de primer cicle de primària.

L'alumnat que arribi amb el servei de transport escolar es dirigirà a la porta d'entrada corresponent, sempre amb la mascareta posada i guardant la distància de seguretat. Una vegada dins el recinte escolar aniran a la fila del seu grup.

El professorat que farà la guàrdia a les 8:50 serà l'encarregat de coordinar i supervisar l'arribada i accés dels/les alumnes al centre així com, mantenir l'ordre a les files. La distància entre els grups no podrà ser mai inferior a 1,5 m.

Les portes del centre, per la resta de l'alumnat, s'obriran a les 8:45h del matí. L'alumnat s'haurà de dirigir directament a la fila del seu grup estable.

Les files per entrar a les classes es faran amb més distància, 2m entre files i amb una separació 1,5 m entre alumnes. Es senyalitzaran les files i la distància entre alumnes.

### **Primer cicle de primària**

- Els 3 grups de primer de primària, faran fila per la porta nova de l'aula 19 (l'escala al costat de les fonts).. Els/les alumnes, des de la seva fila es dirigiran a les escales baix l'ascensor per accedir al centre. Pujaran a les aules esglaonadament, amb la mascareta posada i guardant la distància de seguretat seguint el següent ordre: 1rA, 1rB, 1rC.
- Els grups de segon i tercer de primària es situaran a les pistes de bàsquet per fer la fila. Per accedir al centre es dirigiran a les escales de baix de l'ascensor. Començaran a pujar a les aules escalonadament, amb la mascareta posada i guardant la distància de seguretat seguint el següent ordre: 2nA, 2nB, 2nC, 3rA i finalment 3r B.

### **Segon cicle de primària**

- A la façana principal de l'escola es situaran els grups de 4t A, 4t B, 5è A i 5è B, 5èC ocupant l'espai des de l'entrada fins les finestres d'infantil. Per accedir al centre es dirigiran a la porta d'entrada principal de manera escalonada, amb la mascareta posada i guardant la distància de seguretat. Respectaran el següent ordre: 4t A, 4t B, 5è A, 5è B i 5è C. Al lateral del centre, davant les finestres de Secretaria, es col·locaran els grups de 6è A i 6è B, 6è C que entraran per la porta lateral de la entrada al vestíbul, respectant l'ordre següent: 6è A, 6è B, 6è C.

### **Educació Infantil**

#### Alumnat de 4t d'Educació Infantil .

Un dels progenitors de l'alumnat de 4rt d'infantil, pot acompanyar a l'infant fins la porxada d'educació Infantil on el rebran les seves respectives tutores, i seguidament hauran d'abandonar el recinte escolar, per la mateixa porta que han entrat. Les famílies dels alumnes de 5è i 6è d'infantil, no poden accedir al recinte escolar. Les mestres tutores junt amb els vigilants d'entrades i sortides, hauran d'acollir aquest alumnat a la porta d'accés de l'IES. Sempre hauran de portar mascareta i mantenir la distància. A la porxada d'Educació Infantil es faran 6 files que es pintaran a terra de diferents colors, deixant espai entre elles i augmentant a 9 files a l'escenari B.

L'ordre d'entrada dels grups d'Educació Infantil al centre serà el següent: 4t A, 4t B (a partir del segon i tercer trimestre), 5è A, 5è B, 6è A, 6è B.

Encara que l'ús de la mascareta pels menors de sis anys no és obligatori, sí és recomanable en els espais comuns.

**En cas de pluja**, tots/es els/les alumnes, així com vagin arribant, accedint per les portes indicades, es dirigiran directament a les seves aules, sempre amb mascareta posada i guardant la distància de seguretat. El professorat especialista serà l'encarregat de coordinar i supervisar l'entrada mentres que els/les tutors/es rebran als nens/es a l'aula.

Les diferents portes d'accés al centre romandran obertes fins les 9:10h. En cas de retard totalment justificat, hauran d'accedir per la porta principal.

## **2b) Sortides del centre**

Una vegada finalitzada la jornada escolar, cada grup d'alumnes amb la mascareta posada i guardant la distància de seguretat amb la resta de grups, abandonarà la seva aula de manera ordenada (seguint el mateix ordre d'entrada) i es dirigiran a les seves files. Els/les alumnes d'Educació Infantil a les files corresponents a la porxada. Des d'aquí aniran abandonant el centre per les portes indicades. Els/les alumnes que es queden al servei de menjador o que fan servir el transport escolar seguiran el protocol de serveis complementaris establert en aquest pla.

L'horari de sortida dels/les alumnes d'Educació **Infantil serà a les 13:45h.**

En el cas d'alumnes que han de recollir germans/es més petits/es, aquest/es es dirigiran directament a la fila o zona del de menor edat. Sempre faran servir mascareta i respectaran la distància de seguretat.

Les diferents portes del centre romandran obertes fins les 14:15h Si en aquell moment encara queden alumnes per recollir, hauran de romandre al porxo de l'entrada principal esperant sempre amb la mascareta posada i mantenint la distància de seguretat. Aquestes indicacions només s'aplicaran en l'escenari A.

ESCENARI B: Es triplicaran tots els nivells d'educació infantil, 3r i 4t de primària i es quadruplicarà 1r de primària.

## **c) Patis:**

### ESCENARI A

Tots/es els/les alumnes del centre esmorzaran dins de la seva aula, abans de sortir al pati. A continuació es rentaran les mans, faran la fila i es prepararan per sortir. Els infants de primària s'hauran de posar la mascareta pels desplaçaments aula-pati, tant per sortir com per entrar. Duran un sobre de paper amb el seu nom posat/ronyонера on la guardaran durant els 30 minuts de durada del pati.

La sortida dels grups al pati es farà respectant el mateix ordre que per les entrades i sortides al centre i pels mateixos accessos. La fila per tornar a l'aula es farà en la mateixa zona on han fet el temps de pati i el tutor/a serà l'encarregat/da de dirigir al grup de tornada a l'aula amb la mascareta posada i mantenint la distància de seguretat amb la resta de classes.

No es pot portar cap objecte personal al pati.

- No es podran fer servir les fonts. Els infants han de beure aigua abans de sortir al pati i l'han de portar de casa.

- Els/les mestres que facin guàrdia de pati hauran de portar mascareta. L'espai de pati es distribuirà per zones de la següent manera:

- Zona 1: Porxada principal de l'escola. Des de la porta lateral que separa la zona del parc d'Infantil fins on acaba la façana de l'edifici, menjador.
- Zona 2: Pista bàsquet.
- Zona 3: Pista tancada de futbol.
- Zona 4: Zona grava.
- Zona 5: Rodes.
- Zona 6: Parc d'Infantil.

● Hi haurà una zona extra al torn d'Educació Infantil i del primer cicle de primària ja que, al nivell de primer hi ha tres grups i l'aula UECCO farà pati amb Infantil. Aquesta estarà situada a la porxada d'Infantil. Zona 7.

Totes les zones seran rotatòries.

#### Horaris de pati

##### **- Educació Infantil**

Farà servir el pati, les zones indicades de 10:30 a 11h. del matí.

##### **- Primer cicle primària**

L'horari de pati per aquest infants serà de 11:10h a 11:40h. Faran servir les zones indicades.



### - Segon cicle de primària

Sortiran a les zones indicades de 11:50h. a 12:20h.

En cas de l'ESCENARI B s'adapten els espais de la següent manera mantenint els mateixos horaris i torns:

- Zona 1 A: Porxada principal de l'escola. Des de la porta lateral que separa la zona del parc d'Infantil fins on acaba la façana de l'edifici,
- Zona 1 B Porxada principal de l'escola. Des de la zona del menjador fins a la porta principal de la façana de l'edifici.
- Zona 2 A: Pista bàsquet
- Zona 2 B: Pista bàsquet
- Zona 3 A: Pista tancada de fútbol.
- Zona 3 B: Pista tancada de fútbol\* ( Aquesta zona es desdoblirà en el torn de pati del 1r

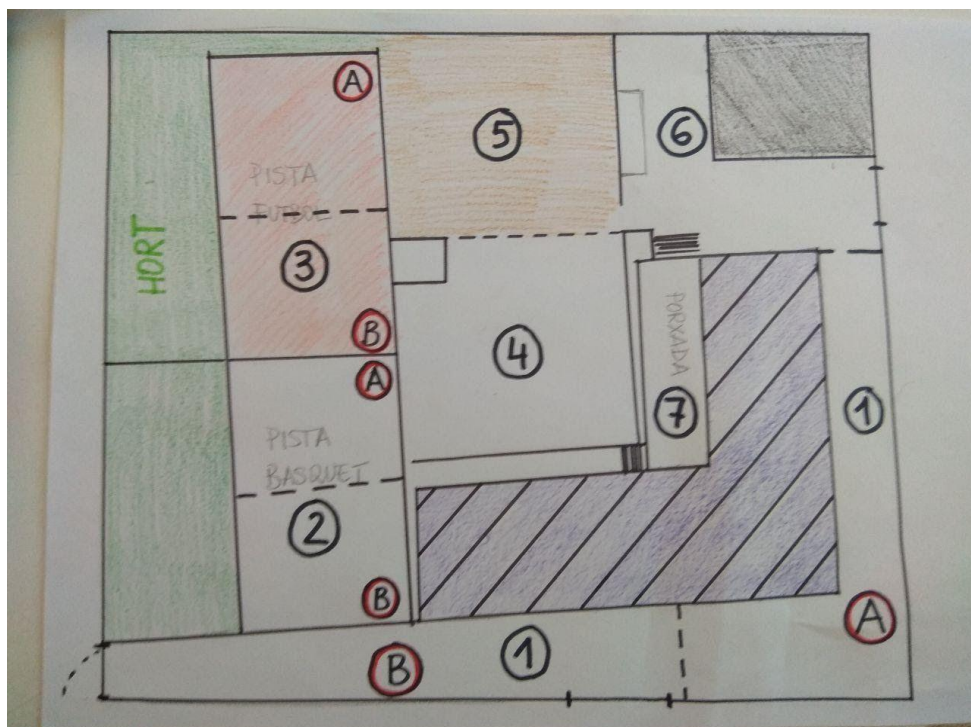
cicle de primària i d'educació d'infantil)

- Zona 4: Zona grava.
- Zona 5: Rodes.

- Zona 6: Parc d'Infantil.
- Zona 7: Porxada Infantil

Sol·licitarem l'ús dels espais exteriors de les instal·lacions del Raspallar por poder ampliar les zones de pati.

Si les condicions climatològiques no permeten accedir al pati exterior, l'alumnat romandrà a la seva aula sota la vigilància de l'últim professor o professora amb el qual ha estat. En aquest cas s'ha de procurar mantenir l'aula ventilada durant l'esbarjo.



A partir de les 12:30 el pati queda a disposició del grup de UEECO i 4t d'Educació Infantil. S'aniran alternant les zones fent torns rotatius.

#### d) Banys

La neteja dels banys es realitzarà com a mínim 3 vegades. S'assignaran banys per nivells i es senyalitzarà l'aforament màxim, i es posaran distintius per informar de l'ocupació. **És imprescindible la presència de personal de neteja durant tota la jornada escolar.**

#### ESCENARI A i B

- Cada grup farà servir el bany més proper a la seva aula a la mateixa planta. Aquestos espais s'hauran de ventilar freqüentment. Serà necessari que es netegin amb freqüència per garantir en tot moment la higiene, i s'han de buidar les papereres amb bossa, que seran preferiblement amb tapa i pedal.
- L'ús dels lavabos per a les persones alienes al centre no estarà permès excepte, en cas

d'urgència, que es farà servir el bany de professors situat a la planta baixa més prop de l'entrada principal i aquest haurà de ser desinfectat automàticament després per la persona encarregada de la neteja del centre.

- Tots els infants de manera obligatòria s'hauran de rentar les mans abans i després de fer servir els banys. Hi haurà visible el pòster sobre el correcte rentat de mans a cada bany. S'assegurarà la dotació de sabó líquid i paper per eixugar les mans.
- L'aforament màxim estarà indicat amb un rètol a la porta.
- Cada tutor/a gestionarà el flux de l'alumnat cap als lavabos només deixant sortir als/les

alumnes d'un en un per evitar d'aquesta manera aglomeracions als banys. Si arriben al bany i està complet (semàfor) l'aforament màxim esperaran fora a la porta guardant la distància de seguretat.

### **Educació Infantil**

Els infants de 4t d'Educació infantil utilitzaran els banys que tenen dins l'aula que estan delimitats per cada grup.

5è i 6è d'Educació Infantil farà servir el bany abans d'esmorzar (rentar mans i pipis) i abans i després de sortir al pati respectant els grups estables.

6è d'Educació Infantil esmorzarà després d'arribar del pati d'aquesta manera evitem que coincideixin al bany amb altres grups estables.

Durant la jornada escolar, quan necessitin anar al bany, els/les tutors/es gestionaran el flux d'alumnes deixant sortir d'un en un. Per evitar aglomeracions, es recomana fer un semàfor a l'entrada dels banys. En cas d'estar l'aforament al màxim, hauran de romandre fora respectant la distància de seguretat d'un 1,5m.

### **Educació Primària**

El nombre de persones màxim a l'interior dels banys en el cas dels/les alumnes de primària serà:

- Banys planta baixa: 1 persona a les piques de rentar mans i 4 persones als banys deixant clausurats els alterns. Els grups que faran servir aquests banys són els de 1r B i 1r C.
- Banys primera planta: 1 persona a les piques de rentar mans i 2 persones als banys deixant clausurats els alterns a cadascun. Faran servir aquests banys tota la resta de grups situats en aquella planta.

Al temps de pati, tots els/les alumnes faran servir els banys de la planta baixa respectant l'aforament màxim i fent servir la mascareta.

**Aquestes instruccions es contemplen tant per l'escenari A com per al B.**

## **2.1.2. Mesures de neteja, desinfecció i ventilació.**

- Mesures higièniques als centres educatius

El personal disposarà de totes les eines, equips i materials per realitzar la seva tasca sense necessitat de compartir-los.

Als equips amb ús compartit hi haurà material per a la seva desinfecció abans de l'ús i les instruccions pertinents per fer-ho amb seguretat. També hi hauran papereres.

S'han de retirar tots els elements o objectes decoratius a l'accés de l'alumnat i famílies i que puguin sofrir una major manipulació: revistes, fulletons, calendaris...

Per les tasques de neteja s'utilitzaran guants.

A l'escola es realitzarà una neteja i desinfecció de les instal·lacions mínim un cop al dia, i es reforçarà en aquells espais que ho necessitin en funció de la intensitat d'ús.

Es tindrà especial atenció a les zones d'ús comú i a les superfícies de contacte més freqüents, com poms de portes, taules, mobles, passamans, sòls, telèfons, penjadors, i altres elements de similars característiques.

Es netejaran els banys amb la freqüència necessària per garantir-ne en tot moment l'estat d'higiene. En tots els banys del centre hi haurà dispensadors de sabó i paper disponible per eixugar-se les mans. Els alumnes hauran de rentar-se acuradament les mans entre 40-60 segons cada vegada que facin ús del bany.

Es col·locarà dispensador de gel hidroalcohòlic en aquelles aules que no tinguin lavabo per a rentat de mans amb aigua i sabó. S'ha de tenir en compte que quan les mans tenen brutícia visible, el gel hidroalcohòlic no és suficient, i cal fer servir aigua i sabó.

Es revisaran diàriament els dispensadors de sabó i els de paper, envasos de gel o solució hidroalcohòlica i es procedirà a la seva substitució en cas d'avaría o recàrrega. S'ha de vigilar la neteja de papereres.

Diàriament, el temps necessari per permetre la renovació de l'aire, almenys durant un mínim de cinc minuts, s'han de ventilar tots els espais del centre. Les aules es ventilaran entre classe i classe. Tots els espais s'han de ventilar diàriament, el temps necessari per permetre la renovació de l'aire, un mínim de cinc minuts abans d'iniciar la jornada, després de cada canvi de classe i després de cada ús.

Després de cada neteja, els materials emprats i els equips de protecció utilitzats es rebutjaran de forma segura, i es procedirà posteriorment al rentat de mans.

Així mateix, es realitzarà una neteja i desinfecció dels llocs de treball en cada canvi de torn, amb especial atenció al mobiliari i altres elements susceptibles de manipulació, sobretot els utilitzats per més d'un treballador.



- Pautes per a la neteja i desinfecció del centres quan hi hagi un cas sospitós de COVID-19

El pas previ a la neteja i desinfecció és la senyalització i informació.

Una vegada fora del centre la persona sospitosa de COVID-19:

a. Si la persona amb símptomes ocupava un espai específic (aula, aula específica, sala de psicomotricitat, gimnàs...), **s'ha de tancar la porta, obrir les finestres per ventilar i esperar una hora per netejar i desinfectar.**

b. Si l'espai que ocupava la persona amb símptomes és **un espai comú**, compartit amb altres persones, **s'assenyalarà l'àrea dos metres al voltant de l'espai del cas** (sòl, mobiliari), i les zones i mobiliari d'ús compartit de tot l'espai (armaris o prestatgeries, fotocopiadores, etc.). A les altres persones que han ocupat l'àrea se'ls informarà immediatament i se'ls demanarà que extremen les mesures d'higiene personal, així com que s'extremen les mesures de neteja i desinfecció en els punts crítics. Aquesta informació es farà extensiva a tot el personal del centre, inclòs el de neteja, i els usuaris.

Neteja i desinfecció:

Per fer la neteja i desinfecció dels espais dels casos sospitosos de COVID-19 serà necessari que el personal de neteja utilitzi mascaretes FFP2, ulleres de protecció ocular o pantalles de protecció facial i guants.

Neteja i desinfecció dels espais que han estat ocupats per casos confirmats de COVID-19:

Atesa la gravetat de la situació i l'estat actual dels coneixements tècnics respecte a la COVID-19, es recomana la contractació d'una empresa autoritzada per a l'aplicació de productes viricides, inscrita en el Registre oficial d'establiments i serveis biocides a les Illes Balears, i no deixar aquesta responsabilitat al personal convencional de la neteja. Aquestes empreses hauran de presentar un pla d'actuació de neteja i desinfecció que contengui:

- Un diagnòstic de situació, que anirà acompanyat d'una inspecció i una avaluació de la situació i riscos.
- Un programa d'actuació amb pautes de neteja, desinfectants a utilitzar, mètode d'aplicació, protecció dels elements susceptibles de ser afectats (endolls, ordinadors, altres equips informàtics, etc.).
- La gestió adequada de residus.

Els espais no es podran utilitzar fins al dia següent de la desinfecció realitzada.

### **Gestió de residus**

Es disposaran papereres amb bossa o contenidors protegits amb tapa i, si és possible, accionats per pedal a diferents llocs del centre, on es dipositaran les mascaretes, guants, papers utilitzats per al rentat de mans, desinfecció de materials o amb fluids.

La gestió de residus es realitzarà de manera habitual respectant-se els protocols de separació de residus.

**En cas que un alumne o un treballador presenti símptomes** mentre es trobi en el centre, cal **aïllar el contenidor on hi hagi dipositat mocadors o altres productes usats.**

Aquesta bossa d'escombraries s'ha de tancar, extreure i col·locar en una segona bossa d'escombraries, amb tancament, per al seu dipòsit a la borsa fracció resta i després al contenidor gris.

La resta de residus comuns es tractaran de la mateixa manera com s'havia anat fent fins ara, respectant la segregació dels mateixos.

2.1.3. Mesures de protecció i prevenció als diferents espais i per a l'alumnat, el professorat i personal no docent : ús de mascareta, gel hidroalcohòlic...

Les mesures que s'indiquen al present Pla de Contingència, estan subjectes a les modificacions i rectificacions que es puguin desprendre de les indicacions sanitàries establertes per la Conselleria de Salut i Consum.

### **Higiene de mans**

El rentat de mans amb aigua i sabó és l'acció de prevenció més eficaç i és la primera opció, en cas que no sigui possible procedir a la neteja freqüent, es disposarà de gel o solució hidroalcohòlica per mantenir la higiene adequada.

El rentat de mans es farà amb aigua i sabó entre 40 i 60 segons. Quan això no sigui possible es farà servir solució hidroalcohòlica durant 20 segons.

Les mans s'eixugaran amb paper assecant. S'ha de tirar el paper assecant a una paperera amb bossa, tapa i pedal.

S'assegurarà que hi hagi solució hidroalcohòlica a tots els espais (aules, sales de reunions, secretaria, despatxos, etc.) on no hi hagi lavabo. En el cas d'infants de fins a sis anys, l'ús de la solució hidroalcohòlica es farà sota la supervisió d'un adult. En menors de sis anys el gel o solució hidroalcohòlica s'utilitzarà sota supervisió i es tindrà precaució en l'emmagatzematge per evitar ingestes accidentals del producte (telèfon del Servei d'Informació Toxicològica: 91 562 04 20).

La higiene de mans es realitzarà, com a mínim, en les següents situacions: ● En començar i en finalitzar la jornada.

- Després d'anar al lavabo.
- Després de tossir, esternudar o mocar-se.
  
- Abans i després del pati.
- Abans i després de dinar.
- Després de cada contacte amb fluids corporals d'altres persones.

- Després de retirar-se els guants, si se n'empren.
- Abans i després de posar-se o llevar-se una mascareta.
- Sempre que les mans estiguin visiblement brutes.
- Després d'usar o compartir espais múltiples o equips (com taules, ratolí d'ordinador, etc.).

- Sempre que s'hagin rebut documents, paquets o mercaderies de l'exterior.

Material necessari per a garantir una correcta higiene de mans:

- Gel o solució hidroalcohòlica.
- Sabó.
- Paper assecant.
- Guants d'un sol ús.
- Contenedor amb bossa, preferiblement amb tapa i pedal.

### **Ús de guants**

L'ús de guants no és recomanable de manera general; s'han d'usar quan hi hagi d'haver contacte amb fluids corporals, canvi de bolquers i tasques de neteja. En aquests casos s'han de canviar cada cop que s'hagi d'atendre un infant i s'ha de realitzar higiene de mans abans i després del seu ús.

Mentre es duguin els guants, no es pot tocar la pell, especialment la cara i els ulls. Tampoc no es poden fer accions com menjar o beure.

### **Higiene respiratòria**

S'instal·laran mampares de protecció als serveis d'admissió i consergeria si no en disposen. Es valorarà posar-ne també a la sala d'aïllament. S'ha de garantir que totes les aules o espais comuns disposen de ventilació; en cas contrari no es podran emprar.

Tots els espais s'han de ventilar diàriament, el temps necessari per permetre la renovació de l'aire, un mínim de cinc minuts abans d'iniciar la jornada, després de cada canvi de classe i després de cada ús.

A tots els espais es mantindran les finestres obertes sempre que la climatologia ho permeti.

S'adoptaran mesures d'higiene respiratòria en tossir o esternudar, cobrint-se la boca i el nas amb el colze flexionat o amb un mocador d'un sol ús. Serà necessari llençar el mocador immediatament a una paperera amb bossa preferiblement amb tapa i pedal. Cal evitar el fet de tocar-se ulls, nas o boca, i posteriorment s'han de rentar les mans amb aigua i sabó o amb gel o solució hidroalcohòlica.

### **Mascaretes**

L'ús de mascaretes de moment, no és obligatori per als alumnes que son dins un grup estable de convivència. No obstant, si les normes o instruccions així ho especifiquen els alumnes les hauran de dur a l'aula.

És obligatòria, per als majors de 6 anys, l'ús de qualsevol tipus de mascaretes,

preferentment higièniques o quirúrgiques, que cobreixin el nas i la boca en espais a l'aire lliure i en qualsevol espai del centre fora de la seva aula.

Tot el material d'higiene personal d'un sol ús s'ha de dipositar en una paperera amb bossa, preferiblement amb tapa i pedal i tractar com a fracció de rebuig (residus d'origen domèstic).

### **Pantalla facial**

Es recomana en el cas de detecció de símptomes compatibles amb COVID-19 entre l'alumnat que no pot dur mascareta i protegeix els ulls d'aerosols o per a una protecció davant gotes de fluids, esquitxades d'agents químics o biològics.

Una vegada retirades es poden netejar amb aigua i sabó o amb alcohol de 70o.

La pantalla facial no exigeix de dur mascareta, excepte en els casos en què aquesta no es recomana.

### **Bata de protecció**

Es recomana en el cas de detecció de símptomes compatibles amb COVID-19 entre l'alumnat que no pot dur mascareta i que protegeix d'aerosols, gotes de fluids, esquitxades d'agents químics o biològics.

#### 2.1.4. Informació necessària a cada espai

Hi haurà cartells informatius de la tècnica correcta d'higiene de mans almenys als lavabos i als llocs que es consideri oportú [com a les aules, zones comunes i a les diferents entrades a l'edifici](#).

## **2.2 Mesures d'higiene personal per prevenir el risc de contagi**

### 2.2.1 Mesures de prevenció, protecció, d'higiene i de desinfecció en l'entorn de treball: en reunions, a les classes, als espais comuns

#### **[A les reunions:](#)**

#### **[L'ESCENARI A:](#)**

[Es prioritzaran les reunions per videoconferència. En cas de reunions presencials, s'haurà de garantir la separació mínima d'1.5m de distància entre el professorat, i per a un màxim de 25 participants. L'ús de la mascareta serà obligatori, s'haurà d'assegurar que hi hagi solució hidroalcohòlica a la sala de la reunió i que hi hagi una bona ventilació. Serà necessària una neteja i desinfecció anterior i posterior a la reunió.](#)

[Les reunions amb els pares i mares, així com amb els tutors legals es realitzaran en la mesura del possible en espais oberts i mantenint les normes de prevenció i protecció adequades a la situació. Es concertarà cita prèvia](#)

#### L'ESCENARI B:

Es prioritzaran les reunions per videoconferència. En cas contrari s'adaptaran els recursos espacials per tal d'assegurar la distància mínima de 2,25m<sup>2</sup> entre els participants.

L'ús de la mascareta serà obligatori, s'haurà d'assegurar que hi hagi solució hidroalcohòlica a la sala de la reunió i que hi hagi una bona ventilació. Serà necessària una neteja i desinfecció anterior i posterior a la reunió.

Es podrà establir un sistema de co-tutories de manera que cada un dels docents del centre, siguin o no tutors, tinguin assignat el seguiment personalitzat d'un grup reduït d'alumnes.

#### L'ESCENARI C:

Es prioritzaran les reunions per videoconferència.

#### - A les classes:

#### L'ESCENARI A:

Cada alumne ha de disposar d'un lloc i se senyalarà. Es retirarà el mobiliari que sigui imprescindible.

La disposició del mobiliari no ha de permetre que l'alumnat se situï cara a cara.

Les aules es ventilaran periòdicament. De manera prescriptiva aquesta ventilació es realitzarà abans de l'arribada de l'alumnat, durant l'esplai i en acabar la jornada. En els centres amb jornada partida també es ventilaran abans de les sessions de l'horabaixa. Sempre que sigui possible les finestres i les portes de les aules estaran obertes.

Dins els grups estables es pot compartir material i joguines de l'aula.

L'alumnat no ha d'anar al centre amb objectes o joguines de casa.

#### L'ESCENARI B:

Tots els nivells tant d'Infantil com de Primària (excepte a primer de primària que es quadruplica) es tripliquen per tal de donar resposta a la situació creada per la Sars-Covid-19.

Cada alumne ha de disposar d'un lloc i se senyalarà. Es retirarà el mobiliari que no sigui imprescindible.

La disposició del mobiliari no ha de permetre que l'alumnat se situï cara a cara.

Les aules es ventilaran periòdicament. De manera prescriptiva aquesta ventilació es realitzarà abans de l'arribada de l'alumnat, durant l'esplai i en acabar la jornada. Sempre que sigui possible les finestres i les portes de les aules estaran obertes.

L'alumnat no ha d'accedir al centre amb objectes o joguines de casa.

#### L'ESCENARI C:

Es realitzarà per mitjans telemàtics.

#### - Espais comuns:

#### L'ESCENARI A:

Les zones comuns com el vestíbul del centre es mantindrà ventilat, no s'hi podrà estar aturat i s'utilitzarà únicament com a zona de pas i estarà senyalitzat.

Es mantindrà una neteja constant de totes les zones comuns del centre.

#### L'ESCENARI B:

El vestíbul del centre es mantindrà ventilat, no s'hi podrà estar aturat i s'utilitzarà com a aula per un grup triplicat d'Infantil. Per tant, s'haurà d'evitar al màxim el seu ús com a zona de pas.

Es mantindrà una neteja constant de totes les zones comuns del centre.

#### L'ESCENARI C:

El professorat haurà de seguir les pautes d'higiene, distància física i de protecció que determini l'autoritat sanitària si el centre està obert, i vol realitzar les tasques docents de manera telemàtica des del centre.

#### 2.2.2 Mesures de prevenció per a l'alumnat, el professorat i personal no docent.

(- Veure 2.1.3)

#### 2.2.3. Mesures i protocol d'actuació en un cas de contagi o sospita de contagi.

#### Actuació davant la detecció de símptomes compatibles amb COVID-19 entre l'alumnat del centre

Aquest Pla de Contingència serà revisat segons l'evolució de la pandèmia i les directris que fixen les autoritats competents.

La coordinadora de salut de l'escola serà el canal de comunicació entre el centre educatiu i el centre de salut de referència amb l'objectiu de facilitar la resolució de dubtes en relació amb les mesures a dur a terme en promoció de la salut, prevenció i protecció, així com per coordinar les actuacions davant alumnes amb problemes de salut.

Els objectius de la coordinadora de salut son :

- Establir les indicacions i mesures que permetin la vigilància de l'alumnat per identificar, a partir dels primers símptomes i de forma ràpida, els casos sospitosos que puguin tenir la infecció per SARS-CoV-2 activa per tal d'aïllar-los, ja que poden

transmetre la malaltia.

- Realitzar les primeres actuacions al centre educatiu.
- Informar a les autoritats sanitàries dels contactes estrets del centre educatiu, si es confirma el cas.

Per poder dur a terme aquests **objectius** és necessari:

#### Objectiu: 1. Establir la coordinació entre els centres de salut i el centre educatiu

— S'establirà un canal de comunicació fluid entre el centre educatiu i el centre de salut de referència, a través de la comissió de salut del centre educatiu, que disposarà de les hores de coordinació necessàries per dur a terme aquesta tasca, amb l'objectiu de facilitar la resolució de dubtes en relació amb les mesures de promoció de la salut, prevenció i protecció, així com per coordinar les actuacions davant alumnes amb problemes de salut i d'alumnes que iniciïn símptomes compatibles amb COVID-19 al centre educatiu.

#### Objectiu: 2. Informació a la comunitat educativa

— Tot el personal del centre educatiu ha de conèixer el present protocol. L'equip directiu i la persona coordinadora de la comissió de salut han d'adoptar les mesures conduents a assegurar que així sigui. El protocol serà públic a la web del centre. S'explica per la direcció i la coordinadora de salut al claustre de professors .

— Les famílies i l'alumnat (segons el seu nivell de maduresa) han d'estar informades d'aquest protocol a través de la Pàgina web i, tríptics informatius i infografies principalment i reunions amb les famílies.

#### Objectiu: 3. Síntomes compatibles amb la COVID-19

Es considerarà que un alumne pot ser cas sospitós d'infecció per SARS-CoV-2, segons la definició del Ministeri de Sanitat, quan apareix simptomatologia de infecció respiratòria aguda d'aparició sobtada que cursa amb els següents símptomes:

— Els més comuns inclouen: febre, tos i sensació de falta d'aire.

— En alguns casos també hi pot haver disminució del gust i de l'olfacte, calfreds, mal de coll, dolors musculars, mal de cap, debilitat general, diarrea i vòmits.

Aquests són els que actualment té definits el Ministeri de Sanitat, poden estar sotmesos a canvis. Objectiu: 4. Vigilància de l'alumnat relacionada amb la COVID-19

— Tot l'alumnat abans d'anar a l'escola s'ha de prendre la temperatura a casa, si l'alumne té més de 37,5°C no podrà acudir al centre.

— Si l'aparició de símptomes es produeix a casa, l'alumne ha de quedar al seu domicili i contactar amb els serveis sanitaris.

— No podran acudir al centre l'alumnat que estigui en aïllament domiciliari degut a un diagnòstic per COVID-19, o els que es trobin en un període de quarantena domiciliària per haver tingut contacte estret amb alguna persona amb símptomes o diagnòstic de COVID-19.

#### **Objectiu: 5. Actuació davant l'aparició de símptomes en un alumne al centre educatiu**

A l'alumne que durant la jornada escolar presenti algun símptomes d'infecció per COVID-19 l'adult que hagi detectat el cas, llevat que sigui personal sensible a la COVID-19, el conduirà a l'espai que el centre hagi habilitat com a sala d'aïllament (vegeu el punt 7 d'aquest protocol), se li posarà una mascareta quirúrgica si té més de sis anys, l'adult es posarà la mascareta quirúrgica i ambdós es rentaran les mans. No s'obligarà a dur la mascareta als infants menors de 6 anys, a l'alumnat amb problemes respiratoris, als que tinguin dificultat per llevar-se la mascareta per si sols i als que tenen alteracions de conducta que facin inviable la seva utilització.

Si l'alumne que presenta símptomes no es pot posar una mascareta quirúrgica, l'adult que l'acompanyarà farà ús d'una mascareta de protecció FFP2 sense vàlvula, a més d'una pantalla facial i una bata d'un sol ús.

No es deixarà l'alumne sol en cap moment, però es mantindran sempre que sigui possible les mesures de distanciament físic, tenint en compte l'edat de l'infant. Si la sala disposa de mampara de protecció se'n podrà fer ús sempre que l'edat i situació de l'alumne així ho permeti.

En el cas de percebre que l'alumne que comença a tenir símptomes es troba en una situació de gravetat o té dificultat per respirar, s'avisarà el 061 i se seguiran les instruccions que indiquen.

L'adult que hagi detectat el cas serà el que quedi amb l'alumne fins que un familiar o tutor legal el vagi a recollir. S'evitarà que altres adults del centre educatiu entrin en contacte amb l'alumne, per evitar possibles contagis.

S'avisarà el pare, mare o tutor legal perquè recullin el seu fill o filla i es posin en contacte al més aviat possible amb el seu l'equip sanitari de referència de l'alumne, per tal d'avaluar el seu estat de salut i realitzar les actuacions oportunes.

El trasllat al domicili es realitzarà sempre que es pugui garantir un trasllat segur i no utilitzarà transport públic. Si es tenen dubtes sobre el trasllat segur s'avisarà al 061 i se seguiran les seves instruccions.

Si l'equip sanitari de referència de l'alumne, després de la valoració clínica, considera que ha de fer una prova diagnòstica de COVID-19 (PCR) aquesta és realitzarà al lloc que indiqui l'equip sanitari.

Davant el cas d'un alumne amb símptomes sospitosos, es valorarà l'actuació amb la resta de l'alumnat i el personal del centre educatiu que es consideri contacte estret, d'acord amb la situació epidemiològica del moment i la vulnerabilitat de l'alumnat i dels professionals del centre.



Si s'ha de realitzar l'estudi de contactes estrets, les autoritats sanitàries podran demanar al centre educatiu els llistats de l'alumnat i personal del centre que ha estat en contacte estret amb el possible cas per indicar les actuacions a dur a terme. A aquest efecte, tal com s'especifica en l'apartat III.16 de l'annex 1 de la Resolució de mesures excepcionals de prevenció, contenció, coordinació i d'organització i funcionament 2020-2021, els centres educatius han de disposar de registres d'assistència diària a totes les activitats del centre.

**Objectiu: 6.** Actuació si el cas es confirma

Si hi ha un cas positiu al centre, les autoritats sanitàries indicaran al centre educatiu les mesures a prendre. Algunes d'aquestes mesures estan per determinar i es faran arribar als centres educatius abans de l'inici de curs.

### **SALA D'AILLAMENT**

El centre ha habilitat [la Tutoria 2](#) d'aïllament per usar en cas de sospita d'un cas de COVID-19. Està identificada com a tal.

[L'espai és una sala amb una bona ventilació i està acondicionada per poder acollir a l'alumne/a que pugui presentar símptomes compatibles amb la COVID-19.](#)

[L'alumne/a ha d'estar acompanyat en tot moment per un mestre, preferentment pel tutor/a . El mestre de guardia anirà al grup de referència.](#)

Hi ha d'haver tot el material de protecció dins una capsa estanca: mascaretes quirúrgiques per a l'alumne i l'adult i, per si l'alumne/a no es pot posar una mascareta quirúrgica, mascaretes de protecció FFP2 sense vàlvula, pantalles facials i bates d'un sol ús.

Disposarà d'una paperera amb bossa, tapa i pedal, on tirar mascaretes, mocadors d'un sol ús, etc.

En el cas que l'alumne sigui suficientment autònom, es pot tenir una mampara protectora per separar-lo de la persona que l'acompanya per tal d'augmentar la seguretat.

Es tindran preparats elements perquè l'alumne pugui jugar i distreure's, si el seu estat de salut ho permet, que després es netejaran segons l'establert a les pautes de neteja i desinfecció de superfícies i espais dels centres educatius davant la COVID-19, també seria interessant tenir un ordinador per poder posar música mentre s'està esperant que arribi la família buscarlo.

### **2.2.3 Mesures i protocol d'actuació en un cas de contagi o sospita de contagi.**

Actuació davant la detecció de símptomes compatibles amb COVID-19 entre els professionals dels centres educatius

Aquest document pot estar subjecte a canvis tant pel Ministeri de Sanitat com per la Direcció General de Salut Pública i Participació i per la normativa vigent. Se seguirà el

protocol vigent en cada moment.

L'epidèmia de COVID-19 fa necessari establir un Pla de Contingència d'actuació del professorat i la resta de professionals amb símptomes compatibles.

Es fa imprescindible identificar els casos sospitosos per poder procedir a l'aïllament del cas fins que es coneguin el resultat de les proves diagnòstiques. Si el cas es confirma s'iniciarà l'estudi dels contactes estrets.

Existirà un canal de comunicació entre el centre educatiu i el Servei de Prevenció de Riscos Laborals (per correu electrònic o al telèfon del SPRL) amb l'objectiu de facilitar la resolució de dubtes en relació amb les mesures a dur a terme en prevenció, higiene i promoció de la salut, així com per coordinar les actuacions davant professionals amb problemes de salut.

Els símptomes més comuns compatibles amb la COVID-19 inclouen febre, tos i sensació de falta d'aire. En alguns casos també hi pot haver disminució del gust i de l'olfacte, calfreds, mal de coll, dolors musculars, mal de cap, debilitat general, diarrea i vòmits. Els símptomes solen aparèixer de forma sobtada.

Tots els professionals, docents i no docents abans d'anar al centre educatiu, s'han de prendre la temperatura. Si presenten més de 37,5o han de quedar al seu domicili, avisar l'equip directiu, el seu equip de salut i el servei de prevenció de riscos laborals respectiu.

Si l'aparició de símptomes es produeix a casa, la persona ha de quedar al seu domicili.

Tampoc no podran anar al centre les persones que estiguin en aïllament domiciliari degut a un diagnòstic per COVID-19, o les que es trobin en un període de quarantena domiciliària per haver tingut contacte estret amb alguna persona amb símptomes o diagnosi de COVID-19.

Actuació en el cas que la persona treballadora presenti símptomes compatibles amb infecció per SARS-CoV-2 al centre educatiu

S'ha de col·locar una mascareta quirúrgica, s'ha de rentar les mans amb aigua i sabó durant 40-60 segons o amb solució hidroalcohòlica durant 20 segons, [abans i després d'utilitzar la mascareta..](#)

S'ha d'avisar de la situació a una persona de l'equip directiu, per via telefònica.

La persona treballadora que comença a tenir símptomes, dins el mateix centre, compatibles d'aquesta malaltia durant la jornada escolar, ha d'evitar, tant com sigui possible, passar per zones del centre on hi hagi concurrència de docents, personal no docent o alumnes.

Aquesta persona amb símptomes deixarà l'activitat que està realitzant i partirà al seu domicili, sempre que es pugui garantir un trasllat segur, i no utilitzarà transport públic. Contactarà amb el Servei de Prevenció de Riscos Laborals i amb el seu centre de salut. Si es tenen dubtes sobre el trasllat segur, s'avisarà el 061 i se seguiran les seves instruccions.

En cas d'haver de demorar la partida al seu domicili, es retirarà a la sala d'aïllament habilitada al centre. Durà en tot moment mascareta quirúrgica.

En cas de percebre que la persona que comença a tenir símptomes està en una situació de gravetat o té dificultat per a respirar, s'avisarà el 061.

Una vegada la persona amb símptomes hagi sortit del centre educatiu, els espais on hagi estat (aula, sala, despatxos) s'hauran de netejar seguint el Pla de contingència punt 1 Mesures de neteja, pautes de neteja i desinfecció de superfícies i espais dels centres educatius davant la COVID-19. Un cop realitzada la desinfecció es podrà tornar a emprar.

### **Estudi de contactes**

El seguiment de contactes estrets laborals d'un cas es realitzarà des del Servei de Prevenció de Riscs Laborals respectiu, se seguirà el procediment d'estudi de contactes estrets del Ministeri de Sanitat o del Servei d'Epidemiologia de la Direcció General de Salut Pública i Participació.

D'acord amb el que disposa el punt 2 de l'art. 24 de la LPRL, el titular del centre ha de realitzar les actuacions necessàries per garantir a tot el personal que desenvolupi les tasques en el centre educatiu d'acord amb les mesures preventives establertes en aquest informe, així com garantir

que disposin del material de protecció individual (mascaretes, guants...) inclòs en aquest informe.

Una vegada que les mesures preventives s'hagin dut a terme, es comunicaran al Servei de Prevenció de Riscs Laborals.

### **Registres d'assistència**

La direcció del centre vetllarà per a que es realitzi un registre d'assistència diari dels següents aspectes com a mínim:

- Assistència d'alumnat usuari del transport escolar, de l'escola matinerà i del menjador.
- Assistència de l'alumnat al centre ( GESTIB)
- Assistència professorat al centre ( Marcatge GESTIB)
- Assistència de l'alumnat a les activitats extraescolars i/o complementàries.
- Visites de familiars, proveïdors i altres

El centre facilitarà les dades a petició de les autoritats sanitàries per facilitar l'estudi de contactes.

## **2.3 Formació i sensibilització en mesures de prevenció i higiene**

### 2.3.1. Planificació d'accions informatives sobre els protocols d'actuació als diferents escenaris i les mesures de prevenció, higiene i promoció de la salut a la comunitat educativa.

El centre informarà a les famílies a través de la Web, notes informatives, comunicats al Gestib. i formarà als docents i a la resta de la comunitat educativa en quant al procediment de treball establert per al control de risc de la infecció per la COVID-19.

Davant l'existència de casos positius de COVID-19, se seguirà la gestió de casos, segons la normativa vigent establerta al **punt 2.3.2** d'aquest pla.

**El coordinador/a de salut** serà la persona encarregada de gestionar amb el centre de salut de referència les mesures de prevenció i higiene i d'informar a l'equip docent.

### 2.3.2. Planificació d'accions formatives adreçades a alumnat, famílies i docents.

#### **Docents:**

El centre oferirà formació i informació als seus docents en quant al procediment de treball establert per al control de risc de la infecció per la COVID-19.

Davant l'existència de casos positius de COVID-19, se seguirà la gestió de casos, segons la normativa vigent, veure (el punt 2.2.3) “Mesures i protocol d'actuació en un cas de contagi o sospita de contagi.”

El claustre participarà a la “FORMACIÓ DE COVID I ALERTA ESCOLAR” impartit per personal sanitari.

#### **Famílies:**

A principi de curs es portarà a terme una reunió inicial amb les famílies, amb l'objectiu de donar a conèixer les mesures de seguretat i higiene. A través de la pàgina web del centre es comunicaran i es recordaran les actualitzacions de les mesures d'higiene i prevenció.

#### **Alumnat:**

En començar el curs es realitzaran unes activitats prèviament dissenyades i adaptades als alumnes per tal de donar-los a conèixer les mesures de promoció, prevenció i protecció establertes en aquest Pla de Contingència.

Mitjançant la pàgina web s'aniran actualitzant i recordant aquestes mesures de promoció, prevenció i protecció..

### **3. Planificació organitzativa**

#### **3.1. Prioritat dels criteris sanitaris i pedagògics.**

La prioritat del centre en tot moment és mantenir la funció educativa i preservar el dret a l'educació en condicions de seguretat per a tots els membres de la comunitat educativa per tal de minimitzar l'efecte de les situacions possibles.

Reforçant els hàbits sanitaris i els aspectes d'educació per a la salut, que puguin ser d'aplicació més enllà de la situació concreta provocada per la COVID-19.

Formar als docents amb la finalitat de desenvolupar la tasca en les millors condicions de seguretat.

El centre ha nomenat una coordinadora de salut i alerta escolar responsable de l'execució i de la supervisió del pla de contingència, mitjançant el/la responsable de centre de salut de referència.

#### **3.2. Planificació de l'actualització de dades referent a la vulnerabilitat social, de salut i d'especial necessitat de l'alumnat i de les famílies**

Tant en el pla de contingència com en la programació general anual (PGA) s'ha recollit, davant els diversos escenaris que puguin ocórrer, mesures per a l'atenció a les necessitats dels grups següents:

- Situacions de vulnerabilitat social: famílies en risc de pobresa i exclusió, víctimes de la violència, migrants no acompanyats, refugiats, o pertanyents a col·lectius o ètnies minoritàries i estigmatitzades.
- Situacions d'especial vulnerabilitat de salut: alumnes que no poden assistir presencialment al centre per prescripció mèdica o que hi poden assistir, però amb mesures estrictes de protecció individual. L'alumnat en aïllament domiciliari o en quarantena domiciliària podrà seguir les activitats educatives, sempre que el seu estat de salut ho permeti, per via telemàtica.
- Situacions d'especial necessitat: persones amb discapacitat o amb necessitats educatives especials, o amb necessitat de reforç educatiu.

Es tindrà especial atenció en la vigilància de l'absentisme escolar per part dels tutors, fent-ne un seguiment dels motius, per tal de conèixer si l'alumnat ha faltat per motius de salut o d'altres motius justificats.

Mare, pare o tutors legals són els responsables de la justificació de l'absència dels alumnes per motius de salut.

Els centres no han de sol·licitar justificants mèdics.

Després de la situació de crisi sanitària i social viscuda, cal tenir cura de l'acollida de l'alumnat i del personal del centre educatiu, atenent especialment a les situacions de major vulnerabilitat emocional i social.

Per això el centre inclourà el disseny del pla d'acollida del centre al pla de contingència durant el mes de juliol i ho concretarà a la PGA al setembre.

El centre educatiu segueix sent un entorn solidari, respectuós i inclusiu. En aquest sentit, és imprescindible que quan s'adoptin les mesures de prevenció i higiene necessàries en els centres educatius i es minimitzi, en tot cas, qualsevol alteració que això pugui ocasionar evitant la discriminació. És important prevenir l'estigmatització dels estudiants i de tot el personal del centre educatiu que hagi pogut estar exposat al virus o puguin infectar-se en un futur.

### **3.3. Control i organització d'accessos i circulació de persones en el centre.**

1. Es respectarà en tot moment el principi de distanciament físic en els passadissos, escales, banys i zones comunes.
2. S'indicarà als passadissos i escales el sentit de circulació. Es procurarà, sempre que sigui possible, que les escales siguin d'un sol sentit, si bé es podran adoptar solucions de mobilitat alternatives que suposin una menor concentració de persones en funció de la distribució dels espais del centre.
3. S'utilitzarà un sistema de senyalització homogeni a tot el centre i de fàcil comprensió.
4. Com a regla general, les portes d'aules, despatxos i exteriors romandran obertes per evitar el contacte amb les manetes o els poms de les portes. Cal tenir en compte que aquesta mesura no serà vàlida si contradiu la normativa sobre incendis.
5. En cas d'haver-hi més d'una porta d'accés a l'aula, s'utilitzaran totes de manera que l'alumnat accedeixi i surti per la porta més propera al seu lloc escolar.
6. El professorat i l'alumnat a partir d'Educació Primària sempre portaran mascareta quan es moguin d'un lloc a un altre de l'edifici.
7. Es procurarà que sigui el personal adult el que es desplaci a l'edifici minimitzant el moviment de l'alumnat.
8. Es col·locarà una botella de líquid desinfectant i paper secant vora els aparells d'ús comú (ordinadors compartits, fotocopiadores, enquadernadores...) i es senyalitzarà que caldrà desinfectar abans i després del seu ús.
9. En el cas de l'alumnat d'educació especial, quan s'hagin de produir desplaçaments pel centre educatiu, es comptarà amb un horari i organització que facin possible que no coincideixin alhora amb els desplaçaments d'altres grups.

### **3.4. Aforament dels espais per a l'organització dels grups**

S'ha establert un aforament màxim **de 25 alumnes** a totes les aules del centre les quals s'han organitzat com espais de convivència estable.

A les zones d'ús comú, s'han senyalitzat els espais per a que quedi preservada una distància interpersonal d'almenys d'un metre i mig. En tot cas per als majors de 6 anys

hi serà obligatori l'ús de la mascareta.

### **3.5. Organització dels accessos, circulació, retolació.**

Els passadissos i les zones comuns estaran delimitades amb fletxes i una línia contínua (indicant dues direccions) indicant dues direccions, mantenint la paret sempre a la dreta. A les portes principals s'indicarà amb un rètol a terra la part **dreta com entrada** i la part **esquerra com sortida**.

El vestíbul del centre zona de pas i no s'hi podrà romandre aturat. No s'utilitzarà únicament com a zona de pas si no també com a aula, escola matinerà. **A l'ESCENARI B s'utilitzarà com a aula.**

Les aules que disposen de dues portes s'empraran indistintament per entrar i per sortir.

Per desplaçar-se pel centre sempre s'haurà de portar mascareta (excepte alumnes d'Educació Infantil i/o alumnes de l'aula UECCO).

Les famílies únicament accediran al centre amb cita prèvia.

Per guardar les mascaretes s'aconsella que l'alumnat porti una ronyonera/sobre de paper pels més petits.

### **3.6. Horaris, agrupaments de l'alumnat, patis, entrades i sortides.**

- Horaris. La jornada escolar és continuada de 09:00 a 14:00. L'alumnat d'EI podrà sortir a les 13.45h

- Agrupaments d'alumnat

Aquest curs acadèmic 2020/2021 no es barrejaran els grups. Els alumnes mantindran el grup/classe, mantenint 2 nivells per curs exceptuant els primers, els segons, els cinquè i els sisè que seran tres línies per grup.

En el cas de l'escenari B, tots els grups classe es triplicaran i a primer s'haurà de quadruplicar.

### **3.7 Coordinació entre etapes**

La finalitat d'aquesta coordinació és salvar les diferències pedagògiques i organitzatives i els desajustos que es puguin produir en el progrés acadèmic de l'alumnat, assegurar així una transició adequada entre les dues etapes i facilitar la continuïtat del procés educatiu.

És més necessari que mai la coordinació i el traspàs d'informació entre etapes, tant a l'àmbit curricular com en el socio-afectiu.

La PGA fixarà les dates d'aquestes coordinacions.

Coordinació entre 2n cicle educació infantil i educació primària

Escenari A "Normalitat" i Escenari B - (Agrupaments reduïts)

S'establirà com a bàsics una sèrie de documents a tenir en compte: Acta de la sessió d'avaluació ordinària del curs anteriors, DIAC, documents individuals NESE, informes individuals, l'instrument per mesurar l'impacte social i educatiu de la COVID-19, etc. A les actes d'aquestes reunions es podrà fer constar de forma explícita les prioritats amb cada alumne/a, a nivell curricular i personal, i del grup.

Si és possible, es realitzarà aquesta reunió entre el tutor/a que deixa el grup i el que l'assumeix.

### Escenari C - Confinament

- Igual que als escenaris anteriors però de forma no presencial.

La Inspecció Educativa impulsa i orienta aquest procés de coordinació.

Per altra banda, al final de la primera avaluació es realitzarà una reunió entre els membres dels cicles Infantil-1r cicle EP per valorar conjuntament els resultats i ajustar les programacions docents.

### Coordinació entre Educació primària i Educació Secundària Obligatoria.

Per a la coordinació entre etapes, cal preveure actuacions necessàries derivades de l'estat d'alarma que hem viscut durant el curs 2019/2020; per la qual cosa, la coordinació pedagògica entre les etapes ha de fer esment especial a què la informació dels alumnes sigui personalitzada, ha de prendre com a punt de partida el seu informe final d'aprenentatge i, si és el cas, del *Document Individual de l'alumnat i dels NESE*, incidint, almenys, en:

-Els aspectes essencials del currículum que no han pogut ser treballats a causa de l'estat d'alarma, i les opcions metodològiques que s'han adoptat amb l'alumnat (treball per projectes, agrupaments, desdoblaments, tallers, etc.)

- Les mancances de tipus social i afectiu que, si és el cas, s'hagin detectat, així com les propostes i recomanacions en vistes a facilitar una acollida d'aquest alumnat a 1r d'ESO.

- Les condicions en què s'ha decidit la promoció de l'alumnat, a fi de facilitar un tractament curricular que prengui com a punt de partida la situació real de cada infant.

- L'anàlisi de les mancances curriculars del curs 2019 - 2020 per tal de preveure un primer trimestre de suport i afiançament dels continguts.

- La coordinació dels equips docents per al traspàs d'informació de l'alumnat, especialment dels més vulnerables i els que presenten NESE.

La inspecció educativa supervisa, orienta, informa i assessora aquesta coordinació entre etapes i, quan en sigui el cas, entre centres; així mateix, ha de supervisar el procés, així com orientar, informar i assessorar els diferents sectors implicats.

- Es continuarà amb el procés de coordinació entre etapes per determinar els estàndards d'aprenentatge essencials de les crees instrumental i Anglès.

El procés és assessorat i supervisat per Inspecció educativa.

En funció de cada escenari les coordinacions seran presencials (escenari A i B) o telemàtiques (escenari C).



## 4. Planificació curricular (A)

### 4.1. Avaluació inicial

Prèviament al disseny i la implementació de l'avaluació inicial, i com a part d'aquesta, es prendrà com a referent l'informe individual de cada alumne/alumna elaborat el curs 19-20, on queda reflectit l'impacte emocional del **període de no presencialitat** a causa del covid-19, així com sobre els ensenyaments (grau d'assoliment dels objectius, continguts, competències clau /capacitats d'EI ) que s'han vist afectats. Aquesta informació es pot contemplar a la **història de grup i als informes NESE**.

Per l'alumnat que s'incorpora per primera vegada al centre: 4t d'EI i Incorporació tardana es demanarà informació als pares dels alumnes i es passarà un qüestionari inicial (veure Annex I). En cas que hagi estat prèviament escolaritzat a primer cicle d'Educació Infantil, es procurarà un contacte amb l'escola bressol de procedència per tal de garantir un traspàs d'informació.

Els primers dies de curs, és necessari dedicar temps a realitzar petites tutories amb els infants.

S'indiquen algunes pautes amb les següents preguntes:

- Com m'he sentit? Quines coses m'han estat útils? Quines persones m'han ajudat?
- Què he descobert de mi mateix? De quines coses m'he responsabilitzat a casa?
- Quins aprenentatges he adquirit que no tenia? Què he après o descobert pel meu compte?
- Del que he après, què m'ha interessat més, què crec que em serà més útil?
- En quin aspecte he tingut més dubtes? Com els he resolt? Quins dubtes em queden encara? Com crec que els podria resoldre o què necessitaria?
- Com m'he organitzat? Què és el que més m'ha estat més fàcil i què m'ha costat més a l'hora d'organitzar-me?

Abans d'iniciar-se les classes dels alumnes:

**L'equip directiu** facilitarà, els primers dies de setembre, el traspàs d'informació dels alumnes als tutors dels grups i als equips docents: informació individual de cada infant procedent del curs 2019-20, qualificacions obtingudes, informes individuals, el *Document Individual de l'alumne amb NESE* o del *Pla individual de l'alumnat amb altes capacitats intel·lectuals*, acta de la sessió d'avaluació ordinària i altres.

L'equip directiu donarà informació als equips docents de les possibilitats, i recursos de l'entorn familiar de l'alumnat, a fi i efecte d'adaptar les opcions metodològiques i les eines de comunicació a les necessitats i possibilitats de cada alumne (disponibilitat d'ordinadors, accés a internet, disposició i nivell dels pares per ajudar als fills...).

**L'equip docent i de cicle estudiarà i analitzarà la documentació** i decidirà els

instruments i les tècniques de recollida d'informació més adequades per cada nivell educatiu i si escau per nen, que els permeti valorar el grau d'assoliment dels objectius i de les competències clau de cada alumne així com el seu estat emocional i relacional. Per a facilitar aquestes tasques d'inici de curs **s'ha procurat que l'alumnat continuï el nou curs amb el mestre tutor/la mestra tutora del curs 2019-20.**

Les avaluacions inicials han d'utilitzar estratègies i instruments variats: l'anàlisi dels informes emesos pels docents del curs anterior, observacions a l'aula, debats i converses, simulacions, treballs d'aula, portafolis o diaris de classe del curs anterior, proves competencials, seran les eines que ens permetran situar l'estat emocional i acreditar el nivell d'assoliment de les competències que marcarà el punt de partida del curs 20-21. L'autoavaluació i la coavaluació, juntament amb l'heteroavaluació, cobren especial significat ja que permeten a l'alumne prendre consciència del punt en què es troba en relació al desenvolupament de les competències i què ha de fer per millorar.

Els procediments i els instruments amb els quals es durà a terme l'avaluació inicial dels alumnes s'adequaran a l'escenari existent en el moment de realitzar-se. Si cal, es duran a terme mitjançant l'ús de les TIC.

**L'orientadora (UOEP)** Informarà a cada equip docent de les necessitats de l'alumnat NESE i NEE.

El traspàs d'informació dels alumnes i la coordinació dels equips docents i de cicle s'haurà d'ajustar a la situació existent: escenaris A, B i C. En tot cas, en escenaris A i B s'asseguraran les mesures de distància física i de protecció mínimes així com el nombre màxim de participants. Es podran utilitzar mitjans telemàtic. Sempre que sigui necessari, es farà una **reunió inicial -prèvia a l'inici de curs amb els infants- per poder fer el traspàs d'aquesta informació.**

**Al llarg de les dues primeres setmanes de classes**, als escenaris A i B, es realitzaran les activitats corresponents per desenvolupar l'avaluació inicial dels alumnes i **es contemplarà els recursos que tenen els infants per poder garantir que tothom tingui usuaris i accés a la plataforma** que permetrà continuar amb el procés educatiu dels infants en cas de passar a l'escenari C. Es basarà fonamentalment en l'observació i el recull sistemàtic d'informació. A tal efecte, es podran realitzar activitats i/o proves durant les primeres setmanes de curs. Aquestes tindran un caràcter competencial i global i hauran d'incloure activitats que impliquin l'ús de les TIC.

En un escenari C, l'avaluació inicial s'haurà de realitzar de manera telemàtica.

Les tutories individuals i les entrevistes amb les famílies aportaran més informació, la qual completarà la informació obtinguda per la presa de decisions. Per a la seva realització es podrà fer videoconferències o reunions amb cita prèvia, adoptant les mesures de distanciament físic i de protecció corresponents.

#### **4.2. Previsió de l'adequació de les programacions didàctiques a les exigències dels diferents escenaris.**

Correspon als cicles realitzar l'adequació de les programacions docents de cicle i la concreció de les mateixes per a cada nivell i per unitats didàctiques.

En qualsevol dels escenaris que es puguin donar, el primer trimestre del curs 2020 – 2021 s'ha de dedicar al reforç dels aspectes curriculars i afectivoemocionals en els quals l'alumnat hagi sofert mancances durant el curs anterior.

Tant a Educació Infantil com a Educació Primària, les programacions didàctiques hauran d'incloure els elements del currículum no desenvolupats el curs anterior i els del curs actual. S'incorporaran els bàsics (veure Annex 2).

Es consideren aprenentatges bàsics aquells que permeten progressar adequadament a l'alumne en el seu procés d'aprenentatge, en cada nivell i assolir els objectius i les competències/ capacitats de cada curs i de l'etapa.

Aquests elements bàsics de currículum seran decidits per la CCP, en funció de cada escenari, a partir de la valoració de les memòries del curs 2019-2020 i de la informació obtinguda de les avaluacions inicials.

Es seguiran les indicacions recomanades per la comissió de currículum d'EI i EP, d'Ordenació acadèmica i metodologia (*punt 3 de les orientacions*). Com a base per a la creació d'aquestes graelles s'emprarà el document d'estàndards d'aprenentatge elaborats pel centre. En el cas d'Educació Infantil la base serà el document de concreció curricular.

D'acord amb les orientacions esmentades, els objectius i els criteris d'avaluació de cada àrea del cicle **es desenvoluparan per cada cicle i s'aprovaran paral·lelament a l'aprovació de la PGA** i es classificaran en tres nivells de prioritats:

- 1. Nivell I:** elements bàsics, fonamentals i prioritaris en qualsevol dels tres escenaris possibles (\*). Es considera imprescindible assolir-los i implementar-los durant el curs escolar 2020 – 2021.
- 2. Nivell II:** elements importants que tendran caràcter prioritari només en els escenaris A i B. Es podrien assolir i implementar en dos cursos escolars.
- 3. Nivell III:** elements que es consideren menys prioritaris, que es podrien assolir i implementar durant tres cursos escolars. S'han de posar en pràctica en l'escenari A i posposar-se als cursos següents en cas de donar-se els escenaris B o C.

A partir dels exemples proposats al document 3 (per Educació Infantil) i al document 4 (per Educació Primària) es farà la nostra pròpia classificació).

La CCP assegurarà la coherència i la coordinació entre els equips de cicle, encarregats de prioritzar els elements bàsics, per a què es puguin desenvolupar les programacions docents. A tal efecte es realitzaran les reunions de Cicle- Equip docent, de CCP i Claustre necessàries.

**La metodologia** s'adaptarà a les necessitats de cada escenari i estarà supeditada a les mesures preventives i de seguretat que garanteixin la salut dels alumnes.

Les propostes metodològiques es podran adaptar, per tal que siguin flexibles i obertes per poder permetre el pas d'un escenari a un altre i donar continuïtat a la tasca

educativa.

És important organitzar els horaris en situacions d'aprenentatge per a **treballar de forma interdisciplinar**, exemples d'aquestes situacions i contextos són el projecte de treball/**propostes de treball amb preguntes molt concretes i de durada més reduïda**, activitats de foment de la lectura, assemblees, hort, petites recerques científiques, treball de les emocions, resolució de problemes, jocs matemàtics i jocs de llengua, etc.

Totes aquestes propostes esdevenen clau en un escenari de normalitat, però **encara poden tenir més pes en un possible escenari C**, de confinament total. És important iniciar projectes/tasques motivadores i contextualitzades que puguin tenir un seguiment per part de l'alumnat en un possible escenari no presencial.

- A l'educació infantil es possibilitarà un caràcter globalitzador del currículum.
- A l'educació primària el professorat ha de planificar i dur a terme activitats de caràcter interdisciplinari, adreçades a l'assoliment d'objectius i competències d'àrees diferents. Aquestes activitats han de ser tingudes en compte en el moment de l'avaluació en cada una de les àrees a què afecten.
- S'ha d'incorporar l'ús de les TIC a les activitats d'ensenyament-aprenentatge i en el desenvolupament de projectes fomentant el treball cooperatiu telemàtic dels alumnes. A l'inici de curs, treballar amb el correu electrònic i la web del centre.

**Les programacions, estaran actualitzades abans de la data d'aprovació de la PGA per ser aprovades pel claustre de professors i informades al Consell Escolar.**

Cada mestre/a concretarà els aspectes curriculars de cada nivell de prioritat en la seva programació d'aula.

### **L'avaluació**

Els referents de l'avaluació han de ser els objectius de cada àrea/competència/capacitat, i més específicament els criteris d'avaluació i els estàndards d'aprenentatge (en el cas de l'Educació Primària), amb les prioritzacions que s'han establert en el marc de les programacions docents.

Les programacions docents han de preveure estratègies i instruments d'avaluació de caràcter competencial, que permetin valorar l'evolució de l'alumnat en qualsevol dels tres escenaris, com ara:

- Les experiències de coavaluació i autoavaluació.
- El registre sistemàtic de les observacions del progrés de l'infant.
- L'elaboració de rúbriques, llistes de verificació (checklists), bases d'orientació
- La diversificació d'instruments, moments i avaluadors/coavaluadors que permetin

recollir evidències sobre l'evolució de l'alumnat i valorar més enllà de les proves

escrites.

- Des de l'inici, l'alumnat haurà de saber els objectius de les tasques i/o activitats per avaluar.

A l'inici del curs 2020-21 es concretaran les estratègies i instruments d'avaluació a partir dels estàndars d'aprenentatge, fent especial esment a cadascun dels possibles escenaris. S'intentarà unificar per cicles tots els instruments, moments i criteris. (veure Annex II).

### **L'atenció a la diversitat:**

Per tal de donar resposta a l'atenció a la diversitat els equips docents, en col·laboració amb l'equip de suport i del servei d'orientació, actualitzaran les adaptacions significatives i no significatives, tenint com a referència els tres nivells de prioritització dels objectius i els possibles escenaris.

Dins els escenaris A i B serà necessari que les mesures d'atenció a la diversitat es desenvolupin dins els grups de referència de l'alumnat amb NESE/NEE per tal de garantir una educació inclusiva.

A l'escenari C l'equip de suport assumirà un paper de cotutoria i farà el seguiment específic de l'alumnat en funció de la seva adaptació de manera coordinada amb el tutor o tutora.

Els centres, juntament amb la figura de PTSC i amb la col·laboració dels serveis socials i educatius dels municipis, establir o reforçar **plans de detecció, seguiment i contacte amb famílies vulnerables o amb infants amb necessitats educatives especials**, que incloguin la facilitació del vincle amb l'escola; per exemple, mitjançant el reforç de les figures de mediació familiar.

**4.3. Introducció com a tema transversal dins les programacions didàctiques aspectes relacionats amb: la promoció de la salut, les relacions socials, la competència digital i la competència d'aprendre a aprendre.**

### **Relacions Socials**

Donada la situació excepcional viscuda, es considera necessari l'elaboració d'un eix transversal que ha de tractar els següents continguts, adaptant-los al nivell de l'alumnat:

- Cohesió de grup
- Interdependència positiva
- Creació de vincle
- Sentiment de seguretat
- Resiliència

- Responsabilitat individual
- Distribució de responsabilitats ● Què hem après?
- Empatia...

A l'escenari C, es fomentaran activitats de cohesió de grup amb l'ús de les TIC per mitjà de videoconferència, com a mínim **dues vegades per setmana**.

## **Salut**

S'ha de treballar la salut com un eix transversal, present en totes les àrees del currículum. Amb aquesta finalitat, el professorat determinarà de quina manera en cada una de les àrees s'han de treballar, de forma globalitzada i/o interdisciplinària aspectes com ara:

- Els hàbits bàsics de salut (alimentació, exercici físic...)
- Les rutines d'higiene.
- La prevenció dels contagis.
- El coneixement de la malaltia de la covid-19: transmissió, efectes, símptomes, etc.

Tot el professorat, amb el suport del personal de l'equip de suport o del servei d'orientació, ha de tenir especial cura en la gestió de l'estat emocional dels alumnes. En aquest sentit, és necessari fomentar la comunicació mestres-alumnat, alumnat-alumnat, mestres-famílies.

Es fomentarà que l'alumnat expressi i comparteixi sentiments, sensacions i vivències, a fi d'oferir-los una atenció més adequada a les seves necessitats i, si és el cas, detectar possibles problemàtiques o mancances derivades del confinament i la no assistència als centres, situacions de risc, etc.

En col·laboració amb les famílies i les seves associacions, amb el centre de salut o serveis mèdics de referència, s'han de planificar sessions informatives i formatives per a les famílies i per al professorat.

Diàriament, tots els professors vetllaran pel compliment, per part de l'alumnat de les normes d'higiene i salut determinades pel centre en cada moment.

## **Competència aprendre a aprendre**

La situació de confinament ha demostrat la necessitat de treballar la competència d'aprendre a aprendre.

Aquest eix agrupa les competències més relacionades amb l'autoconeixement que un té d'un mateix, especialment les que serveixen per bastir l'autoconcepte i les capacitats vinculades a l'aprenentatge.

S'han de treballar des de totes les àrees els aspectes, sempre adaptat a l'edat i les possibilitats de cada alumne/a, següents:

- Presa de consciència de les característiques personals respecte de l'aprenentatge i de les fortaleses i debilitats pròpies (autoconeixement acadèmic)
- Ser conscient del que se sap i del que cal aprendre. ( Autoavaluació)
- Organitzar el propi procés d'aprenentatge i aplicar-hi les tècniques adients
- Emprar tècniques de consolidació i recuperació dels aprenentatges (recerca i tractament de la informació)
- Utilitzar la interacció i les tècniques d'aprenentatge en grup (intel·ligència interpersonal)
- Motivació per aprendre i per continuar aprenent.

### **Competència digital**

Desenvolupar la competència digital esdevé clau en qualsevol dels tres escenaris, principalment als escenaris A i B, per afrontar un possible escenari C.

Durant l'inici de curs es proposaran activitats d'ensenyament-aprenentatge per afavorir el coneixement i l'ús adequat de les TIC i per al desenvolupament d'activitats, de projectes, recerques.

Sempre que sigui possible, per pal·liar la distància física dels alumnes, es desenvoluparan activitats de treball cooperatiu a través de les TIC.

#### **4.4. Planificació i organització de tutories**

Cada grup d'alumnes ha de tenir assignat un tutor i tutora. Als escenaris B (grups reduïts) i C (no presencial) s'assignaran tutors i/o tutores específics per l'alumnat amb la finalitat de fer un millor seguiment i donar major atenció als alumnes i a les famílies.

L'equip directiu assignarà tutories als membres de l'equip docent que no hi siguin tutors i als membres de l'equip de suport l'escenari B i C (cotutories).

#### **ESCENARI A i B**

- Assignar les tutories seguint els criteris habituals del cicle, però fent una previsió de la distribució de grups i tutories en escenari B, per començar a treballar com un equip educatiu especialment coordinat. Així, en el moment en què s'hagués de passar a escenari B, els mestres que s'hauran de "reconvertir" en nous tutors/es, ja seran persones de referència per a aquest alumnat.
- El tutor haurà d'engegar les vies de comunicació telemàtiques des d'un bon principi,

en previsió de futurs escenaris de confinament.

- Si l'alumnat no pot compartir espai físic, cada grup ha de tenir un mestre/a de referència que treballi de forma coordinada amb el tutor/a titular del grup. Aquest mestre/a de referència hauria de ser també el referent per a les famílies.
- Caldrà que el tutor/a del grup lideri les reunions de coordinació amb l'equip docent, per tal d'assegurar un seguiment efectiu de tot l'alumnat (encara que s'hagi redistribuït cap a altres agrupacions).
- El tutor o la tutora haurà de fer un control diari d'assistència. En cas d'absentisme d'algun infant, la mestra o el mestre haurà de contactar amb la família per saber el motiu.

### **Escenari C (Confinament)**

- Fer seguiment emocional i de les necessitats de l'alumnat i les famílies.
- Reforçar la tasca dels coordinadors/es TIC per facilitar la tasca tutorial a partir dels recursos tecnològics disponibles.
- Assegurar que tot l'alumnat i famílies tinguin els mitjans tecnològics necessaris que permeti als tutors/es estar en contacte amb ells/es.
- La funció de "*Proporcionar a l'inici de curs informació...*" que es faci per correu electrònic o de forma telemàtica.
- L'equip directiu ha de proposar un calendari de reunions periòdic dels equips docents que garanteixi el seguiment del procés d'aprenentatge, la detecció de necessitats, l'atenció a la diversitat, la cerca de respostes educatives, l'avaluació...
- Garantir tutories individualitzades de forma periòdica amb tot l'alumnat del grup.
- Garantir l'atenció a les famílies de forma telemàtica.
- El tutor/a haurà de col.laborar amb el servei d'orientació en la coordinació amb els serveis externs que consideri necessari per garantir el benestar dels infants (serveis socials, p. ex.).

És especialment important l'acollida de l'alumnat després del període d'activitat no presencial i es podran prioritzar els següents aspectes:

- Seguiment emocional i vincle amb alumnat i famílies

Tenint en consideració l'escletxa digital i la desconexió de l'alumnat amb els seus companys/es, tutor/a i centre educatiu, cal dotar a l'acció tutorial de contingut relacionat



amb l'autoconeixement i coneixement dels altres, amb dinàmiques de cohesió de grup, per tal de restablir el vincle amb el sistema educatiu. Activitats per exterioritzar les emocions acumulades durant el temps de confinament a través de cercles de comunicació o altres dinàmiques, així mateix contemplar possibles situacions de dol per treballar dins el grup, treballar aspectes com la incertesa, la por, la tristesa, la ràbia, les relacions interpersonals amb companys i adults, etc. (Treballar amb les **activitats proposades per la comissió de convivència i les programacions d'educació emocional** ja elaborades).

- Accions de contacte i acollida per part de tutors i tutores, amb l'objectiu d'establir un vincle de confiança amb l'escola i l'escolarització dels seus fills i filles. Amb les famílies que més ho necessitin s'hauran d'intensificar més aquestes accions. És necessari fer un acompanyament amb les famílies del procés d'adaptació a la nova situació i tenir especial cura de l'alumnat NESE i els més vulnerables i les seves famílies.

- Detecció i atenció a les necessitats d'aprenentatge de l'alumnat derivades de:

a) factors externs (hàbits d'estudi, coordinació familiar)

b) de les necessitats de suport i/o major seguiment, corresponents a l'alumnat amb NESE i/o a altre alumnat.

#### **4.5. En el cas d'ensenyament semipresencial o en línia:**

##### **a) Planificació de la coordinació curricular**

En tots els escenaris, i molt especialment en l'escenari C, en el que s'utilitzaran els recursos de calendaris i de treball en línia compartits, els equips educatius de cada nivell compartiran les programacions d'aula de cada àrea o nivell, de forma que cada equip educatiu coordini la temporització de les activitats que es proposen als alumnes, els instruments per a l'avaluació del procés d'ensenyament-aprenentatge i el criteris d'avaluació i qualificació.

S'empraran mitjans telemàtics de videoconferència i el correu electrònic corporatiu.

Es durà un registre de les activitats realitzades per l'alumnat. També de les no realitzades.

Al registre tindrà accés tot l'equip docent de cicle, l'equip directiu i de suport.

Es realitzaran reunions de coordinació curricular, com a mínim quinzenalment.

##### **b) Organització de les tutories i seguiment de l'alumnat. Consideracions en relació amb el temps de treball (professorat i alumnat).**

Les actuacions desenvolupades pels tutors i tutores en relació a l'atenció a les necessitats personals dels alumnes i de les seves famílies seran enregistrades.

La planificació de les activitats a desenvolupar per l'alumnat ha de ser consensuada per l'equip docent i en cap cas ha de ser superior a **tres hores diàries** a l'escenari C.

El professorat serà receptiu a les dificultats comunicades per les famílies per els alumnes en relació a l'ús de les TIC i al temps per utilitzar-les. També a altres de tipus personal.

Setmanalment, com a mínim, s'hauran de fer dues reunions a través de videoconferència amb tot el grup-classe d'alumnes amb el professorat.

La plataforma d'ús per lliurar i corregir les tasques ha de ser per tot l'equip docent la mateixa que s'ha emprat a classe i serà la que consta a Pla digital.

Es potenciarà l'autoavaluació i la coavaluació i la heteroavaluació dels alumnes a tots tres escenaris. Les correccions de les activitats significatives de l'aprenentatge dels alumnes han de tenir el feedback corresponent.

Els mestres a l'escenari C establirà un horari diari per l'atenció als alumnes a través de la plataforma determinada.

S'emprarà el Gestib com a mitjà de comunicació preferent amb els professors per part de l'equip directiu i per part dels tutors amb les famílies.

Cada tutor tindrà un horari d'atenció a les famílies assignat per la direcció del centre. Aquest horari podrà ser més ampli en un escenari C.

L'equip directiu informarà als pares i mares dels tutors assignats als alumnes i dels horaris d'atenció en cada escenari.

Al començament de curs es farà una **reunió inicial amb les famílies -de manera presencial- per informar sobre les normes de centre i el Pla de Contingència** establert, per tal de garantir el seu compliment per part de tota la comunitat educativa.

En aquesta reunió, s'informarà a les famílies dels recursos i serveis disponibles en el centre i d'aquells que les administracions posen al seu abast, perquè els coneguin i puguin sol·licitar-los si els necessiten.

### **c) Pautes per a les reunions de treball.**

Es seguirà el calendari fixat a la PGA.

Els Claustres seran telemàtics a tots els escenaris, sempre que no es modifiqui el nombre màxim de persones assistents que actualment es fixa en 25, i amb la freqüència que es requereixi.

Als ESCENARI B i C es prioritzaran les reunions d'equips docents i de tutors.

Els Equips docents i equip de suport als escenaris B i C podran ser telemàtics. I es realitzaran amb una temporització setmanal.

Les reunions de les diferents coordinacions i, especialment, la de **TIC i Salut** podran realitzar-se telemàticament, a nivell de claustre. També podran ser presencials a

l'escenari A i B si es fa per assessorar als equips docents o de cicles sempre que es guardin les mesures de prevenció escaients.

En general, dins els escenaris A les Reunions d'equip de cicle i les reunions de tutors per etapa es realitzaran quinzenalment.

La documentació corresponent per al correcte desenvolupament de cada reunió, així com la que es generi durant les mateixes, estarà a disposició de tot el professorat en

tot moment, en la xarxa interna de centre, o altres sistemes segurs determinats al pla digital de contingència.

## **5. Pla d'acollida.**

### **5.1. Professorat, alumnat, famílies**

#### 5.1.1. Alumnat

El present pla d'acollida contempla recursos i accions que facilitin una acollida que respecti la situació de l'alumnat i permeti l'adaptació progressiva de l'infant, les famílies i el professorat a l'entorn escolar, vetllant en tot moment pel seu benestar socioemocional.

Es tindrà especial atenció a l'acollida emocional de l'alumnat amb NESE i a la del més vulnerable, i es farà el seguiment i la coordinació amb l'equip docent, les famílies i els serveis externs.

En el procés d'acollida té un paper important la informació i la conscienciació sobre les mesures de seguretat i higiene que pren el centre amb la finalitat de garantir un retorn a l'activitat presencial de forma segura.

Les orientacions elaborades per l'Institut per a la Convivència i l'Èxit Educatiu, disponibles al següent enllaç seran una referència per a l'acollida de professorat, alumnat i famílies.

<https://view.genial.ly/5ed9ea2679f4b80da7674aa3/interactive-content-espais-dacollida>

Durant el primer trimestre es tendran en compte els aspectes socioemocionals, la cohesió de grup, el treball de la nova situació, entre d'altres; per això es proposa incorporar un eix transversal (mesures de seguretat i higiene i de prevenció de contagis.) que es pugui treballar durant tot el curs i principalment com a acollida durant el primer trimestre.

Es contemplaran les següents accions per a l'alumnat:

- Informar i treballar sobre les mesures de seguretat i higiene i de prevenció de contagis, per mitjà de la coordinació amb la comissió de la salut. Aquests continguts es tractaran com a un eix transversal i quedaran recollits dins de les unitats didàctiques.
- Continuar amb l'activitat del Bon dia (assemblea diària) que recull diverses activitats

de cohesió de grup i tutorització. Es tracta d'un entorn segur que permet moments per a l'expressió d'emocions, les necessitats, les preocupacions o els interessos, i la promoció de les relacions socials.

- Treballar el benestar emocional i la cohesió de grup per mitjà de diferents propostes, sempre tenint en compte les mesures d'higiene i seguretat establertes.
- Cada curs comptarà amb un docent de referència (tutor/a).
- Aquest/a tutor/a actuarà com a enllaç amb altres professionals que també hi puguin intervenir. A més vetllarà per la seguretat i el benestar físic i emocional de l'alumnat, fent especial incidència en aquell més vulnerable, juntament amb la resta de docents que intervinguin a l'aula.

## **ESCENARI A**

Tenir en compte, en els casos en què els infants canvien de tutor/a, que no s'ha pogut fer un tancament de curs de manera ajustada a les necessitats emocionals de l'alumnat. Sempre que sigui possible, es proposa per exemple, fer una gravació per a l'inici de curs on el/la tutor/a del curs passat s'acomiadi dels infants i doni la benvinguda al nou/va tutor/a. D'aquesta manera, s'evita trencar els grups estables, tal i com recomanen les instruccions.

En qualsevol cas, es portarà a terme una adequada coordinació entre els docents anteriors i els actuals, fent un traspàs d'informació i valorant si són necessàries mesures addicionals en aquest sentit. A continuació es proposen algunes accions a tenir present:

- Realitzar sessions de tutories que siguin necessàries al llarg del curs.
- Realitzar demandes al servei d'orientació educativa quan es detecti alumnat amb una situació socio-familiar especialment vulnerable. En aquest sentit, es farà un seguiment mensual per part dels PTSC de l'assistència de l'alumnat, especialment de l'alumnat considerat en situació de vulnerabilitat. Iniciar els protocols d'absentisme quan es detecti una situació de risc.

## **Educació Infantil:**

- A l'etapa infantil, es continuarà amb la dinàmica de realitzar activitats per a restablir el lligam afectiu i l'adaptació a la vida de grup, així com recuperar la confiança amb el tutor/tutora i superar la separació afectiva amb les figures de referència.
- Pel que fa 4t d'educació infantil, el període d'adaptació es realitzarà tenint en compte les mesures d'higiene i seguretat, els grups seran més reduïts i es permetrà l'entrada d'un/a adult/a per acompanyar a cada nen/a dins el recinte escolar fins a la seva fila devall la porxada d'infantil, sempre fent servir l'ús de mascareta. **Es recomana en la mesura del possible realitzar aquesta adaptació de 4rt d'infantil a l'aire lliure, sempre que sigui possible.**
- Els mestres de guàrdia de pati (entrades-sortides), junt amb els tutors/es dels grups,

seran els encarregats/des de rebre i acomiadar a les famílies a l'entrada del recinte escolar (porta IES)

## ESCENARI B

Les mesures són les mateixes que a l'escenari A.

En el cas de l'escenari B es triplicaran tots els nivells i s'assignarà com a tutor/a un mestre/a especialista i/o de suport a cada grup, que es coordinarà amb el tutor/a.

Es prioritzarà l'atenció a l'alumnat sobre el treball d'objectius d'àrea/competència, fent un treball el més globalitzat i interdisciplinar possible. En tot moment es mantindrà a les famílies informades de tots els canvis.

## ESCENARI C

- El període d'adaptació dels infants de 4t d'educació infantil que habitualment es fa de manera presencial, es realitzarà per mitjà d'estratègies alternatives. Es faran videotrucades amb els infants i les seves famílies per a l'establiment del "vincl", la familiarització i la confiança amb el seu tutor/a.
- Amb la resta de grups es realitzaran videotrucades individuals, en petit grup i en gran grup, en funció de les necessitats i característiques dels infants i de les seves famílies. D'aquesta manera es pretén establir i/o mantenir el vincl i la cohesió del grup així com treballar el benestar emocional.
- Preparar materials i activitats competencials en base a les necessitats que presenta cada infant i cada grup. Preveure que les tasques competencials que s'han iniciat en l'escenari de "normalitat" puguin tenir continuïtat.
- Fer un seguiment quinzenal de l'alumnat per part dels equips docents. Es pot emprar l'instrument per mesurar l'impacte social i educatiu de la COVID-19 que es troba al web del Servei d'Atenció a la Diversitat. En el cas que es detecti alumnat amb una situació socio-familiar especialment vulnerable, es demanarà la intervenció al servei d'orientació.
- Seguirem totes les instruccions donades per la comissió digital.

### 5.1.2 Famílies

El contacte amb les famílies es realitzarà preferentment per vies telemàtiques. Només en casos excepcionals es realitzarà de forma presencial i, a ser possible, a l'espai exterior,

sempre respectant les mesures de seguretat i higiene establertes. Es prioritzaran les reunions amb les famílies d'infants en situació de major vulnerabilitat.

D'aquesta manera, l'accés de les famílies al centre no estarà permès sense cita prèvia. En el cas excepcional en què es consideri necessari realitzar una tutoria presencial, aquesta es farà amb cita prèvia i només podrà entrar una sola persona per família.

A principi de curs es portarà a terme una reunió inicial amb les famílies, amb l'objectiu de donar a conèixer les mesures de seguretat i higiene, així com les característiques especials d'aquest curs quant a l'organització del currículum i metodologies que es duran a terme. En aquesta reunió inicial amb les famílies, s'intentarà recollir la seva opinió sobre la resposta educativa proporcionada durant el confinament del curs anterior, per tal de millorar i preveure un nou escenari d'activitat educativa no presencial.

#### ESCENARI A i ESCENARI B

Dins d'aquests escenaris les reunions serien presencials a l'exterior del centre (porxada). A l'escenari A un màxim de **25 persones** i a l'escenari B, en funció de les limitacions fixades, es podrien fer torns de reunions segons els agrupaments creats. Només podrà assistir un representant per família.

Serà imprescindible mantenir la distància de seguretat i portar la mascareta en tot moment. Estarà disponible un gel hidroalcohòlic a la disposició dels participants de la reunió.

- Informar les famílies, a les reunions de principi de curs, de les característiques, dels recursos i serveis disponibles en el centre.
- Realitzar un seguiment de l'alumnat que al curs 2019-20 s'hagi detectat com a vulnerable per la COVID-19 i realitzar tutories periòdiques amb les famílies per facilitar-los la màxima ajuda possible.
- Oferir recursos amb activitats lúdiques i treball d'aspectes emocionals a l'abast de les famílies.

#### ESCENARI C

- Dur a terme totes les accions anteriors que es puguin fer de forma telemàtica, segons la disponibilitat d'accés de cada família.

#### 5.1.3. Professorat

- Es realitzaran reunions de Coordinació de Debat Pedagògic (CDP) per cicles, destinades a la reflexió compartida entre docents, per tal de generar seguretat i cohesió d'equip.
- Dedicar part de les reunions de cicles i equip de suport a establir espais de treball socioemocional i d'acompanyament. En cas que es consideri necessari, es pot comptar amb la col·laboració de Convivexit dins o fora del centre.

#### ESCENARI A i ESCENARI B

- Continuar realitzant activitats cooperatives, que permetin crear i reforçar el vincle entre els diferents membres del claustre i enfortir la cohesió del grup per possibilitar processos de reflexió.

- Mantenir els espais en xarxa (Google Drive i carpetes en xarxa) on l'equip educatiu pugui compartir recursos de tota mena, de manera que les diferents aportacions individuals construeixin un espai compartit de coneixement.

## ESCENARI C

- Realitzar reunions telemàtiques que afavoreixin el contacte i la coordinació entre els docents.
- Crear espais de treball socioemocional virtuals, dedicant part de les reunions de cicle o de coordinació de l'equip de suport.
- Assignar a cada mestre nou en el centre un mestre de referència que li faciliti la integració i l'ajudi a adaptar-se el més aviat possible.
- Fer ús de l'espai virtual (Google Drive del centre) per compartir recursos, tasques, informació...
- Realitzar un itinerari lúdic per conèixer les noves normes de mobilitat de centre (direccionalitat, aforament, aules...)
- Seguir totes les instruccions donades per la comissió digital.

## 6. Coordinació per a la salut

### **6.1. Planificació del disseny d'activitats d'educació per a la salut que incloguin les mesures de promoció, prevenció, i protecció de la salut davant la COVID-19 i del disseny de la inclusió d'aquestes activitats en els programes i activitats de promoció i educació per a la salut del centre educatiu.**

A principi de curs es realitzaran unes activitats prèviament dissenyades i adaptades als alumnes per tal de donar-los a conèixer les mesures de promoció, prevenció i protecció establertes en aquest Pla de Contingència. Aquestes activitats poden ser:

- Elaborar una ronyonera per transportar la mascareta.
- Elaborar un rètol per l'aforament màxim del banys.
- Decidir un nom per l'aula d'aïllament.
- Pintar de color l'aula d'aïllament.
- Establir rutines diàries d'higiene, per l'ús de la mascareta i de distància física. Treballar les infografies informatives.

### **6.2. Coordinació amb serveis externs**

#### **- Sanitat:**

La comissió de salut del centre, garantirà el compliment d'aquest protocol, en farà el

seguiment i assegurarà que tota la comunitat educativa n'estigui informada. La coordinadora de salut i d'alerta escolar del centre, farà d'enllaç amb el centre de salut de referència.

#### **-Serveis socials:**

En cas de necessitat amb alumnes i famílies en situació de vulnerabilitat.

- Entitats socials/Organismes locals (Consell Insular): - Espais:

-Recinte del Respallar

Poliestportiu Sa Blanca Dona

- Conciliació: Per a recerca de solucions en aquells casos d'alumnat que no pugui ser atès per la seva família, més enllà de l'horari escolar.

- Transport actiu a l'escola: Rutes segures a l'escola (caminant o en bici), espais per a aparcament de bicicletes.

## **7. Pla de contingència digital.**

Centre	CEIP Sa Blanca Dona
Codi de centre	07006366

### **7.1. Organització del centre**

#### **7.1.1. Entorn digital**

GSuite Google, Tenant Microsoft o altre

<b>Entorn Elegit</b>	<b>Curs/Etapa</b>
GSuite Google	Tot el centre
GestIB	Tot el centre

Responsable de la consola	Coordinador TIC del centre ( Mateu Simó Català Más)
---------------------------	---

#### **Si encara no està activat**

Responsable contactar amb IBSTEAM i activar	Coordinador TIC
---	-----------------

### **7.1.2. Usuaris**

#### **7.1.2.a. Usuaris professors**

Responsable creació usuaris	Rosa Anglada i Mateu Català
Format elegit (exemple nomlminatge@centre.xxx)	inicialnomlminatge@ceipsablancadona.com
Moment entrega credencials	A la presa de possessió de la plaça



### 7.1.2.b. Usuaris alumnes

Responsable creació usuaris	Ricardo López i Mateu Català
Subdomini específic alumnes	<input checked="" type="checkbox"/> Sí <input type="checkbox"/> No
Format elegit (exemple nomlminatge@centre.xxx)	Nom1rllinatge@a.ceipsablancadona.com
Recollida autorització menors 14 anys	Infantil : Bàrbara Lladó 1r Cicle: Mireia Bauzà 2n Cicle : Ricardo Lòpez
Moment entrega credencials (usuari i contrasenya)	Una vegada s'hagin rebut les autoritzacions
Responsable entrega credencials	Cada tutor o tutora

### 7.1.3. Aules digitals

Curs/Etapa	Aula digital (Teams, Classroom, Moodle...)
Infantil i 1r Cicle	Google Sites
2n Cicle	Google Classroom i Blogger

### 7.1.4. Activació GestIB famílies

Responsable de l'activació	Amaya Olariaga
Moment	Principi de curs
Seguiment de l'activació (% famílies amb GestIB activat)	Durant el curs

## 7.2. Formació

### 7.2.1. Claustre

Nombre de persones amb necessitats de formació bàsica de l'entorn (GSuite, Tenant, Moodle...)	Tot el Claustre
Nombre de persones que han fet formació bàsica (a juny 2021)	

Preparar un llistat amb el professorat interessat en aquesta formació.

### 7.2.2. Equip directiu/coordinador TIC

Necessitat de formació en administració de consola	<input checked="" type="checkbox"/> Sí <input type="checkbox"/> No
Nombre de les persones que faran la formació	Dues persones

### 7.2.3. Alumnat

#### 7.2.3.a. Planificació activitats inicials formatives per l'adquisició de la competència digital bàsica

Concepte	Responsable	Moment en què es farà
Funcionament email	Cada tutor/a	A l'inici del curs, fins que s'assoleixi
Funcionament de les eines G-suite	Cada tutor/a	A l'inici del curs, fins que s'assoleixi

### 7.2.3.b. Planificació activitats formatives de consolidació

Concepte	Responsable	Moment en què es farà
Funcionament email	Cada tutor/a	Durant tot el curs
Funcionament de les eines G-suite	Cada tutor/a	Durant tot el curs

### 7.2.4. Famílies

Activitats adreçades a l'acompanyament de les famílies en l'adquisició de competència digital

Concepte	Responsable	Moment en què es farà
G- suite	Tutor/a	Al primer trimestre ( tutoria o reunió de pares /mares)
Correu	Tutor/a	Al primer trimestre ( tutoria o reunió de pares /mares)
GESTIB	Tutor/a	Al primer trimestre ( tutoria o reunió de pares /mares)

### 7.3. Dispositius i connectivitat

#### 7.3.1. Dispositiu per l'alumnat

Si hi ha distintes situacions en funció del curs/etapa, emplenar una taula per cada cas.

Curs/Etapa	Infantil
Dispositiu per l'alumnat	[ ] Dispositius del centre un per alumne [ X ] Dispositius del centre carretons compartits [ ] Les famílies compren/aporten el dispositiu
Tipus de dispositiu	Microportàtils, ordinadors de taula

Curs/Etapa	Primer Cicle i segon Cicle de Primària
Dispositiu per l'alumnat	[ ] Dispositius del centre un per alumne [ X ] Dispositius del centre carretons compartits [ ] Les famílies compren/aporten el dispositiu
Tipus de dispositiu	Microportatils, ordinadors de taula i Chromebooks

#### 7.3.2. Alumnat amb dificultats per accedir a dispositius

Responsable detecció alumnat amb problemes econòmics	Cada tutor a través d'un formulari
Nombre d'alumnes sense dispositiu	38 ( actualitzar a principi de curs)
Nombre d'alumnes sense connexió	12 ( actualitzar a principi de curs)
Responsable gestió préstec dispositius	Equip directiu i Coordinador TIC ( a través d'un contracte)

Preparar un llistat nominal d'aquests alumnes.

A principi de curs, cada tutor/ra farà un recompte dels i de les alumnes que no disposen per una part de dispositius , i per l'altra de connexió a internet. Llavors s'assignarà a cada alumne un dispositiu, que en cas de confinament es prestarà per treballar des de casa ( En cas que tinguin signada l'autorització)

### 7.3.2. Inventari

Responsable inventari recursos digitals	Coordinador TIC
---	-----------------

## 8. Protocol de serveis complementaris

### ESCENARIS A I B

- L'entrada al centre es farà per la porta principal. Les famílies no poden accedir dins el recinte escolar. Tots els/les alumnes hauran de dur la mascareta obligatòria durant tot el servei d'escola matinerana.(no serà obligatòria en cas dels menors de 6 anys, però si recomanable). Per els alumnes menors de 6 anys de grups diferents s'ha de mantenir la distància d'1,5m obligatòriament si no duen mascareta.

En arribar a l'escola es netejaran les mans amb aigua i sabó, i també abans d'anar a les aules.

- El proper curs aquest servei es desenvoluparà als següents espais contigus: biblioteca, vestíbul principal i porxada, per tal d'assegurar la distància de seguretat entre totes/tots les/els alumnes.

Del vestíbul principal s'accedeix a la biblioteca, i a la porxada, i d'aquesta als banys.

La porxada és un espai obert. El vestíbul és un espai ampli, de 120m2. La biblioteca consta de 40m2 .

### L'aforament màxim de la biblioteca és de 18 alumnes.

Les cadires i les taules estaran degudament senyalitzades per aquests colors i col·locades en forma de triangle, per així mantenir la distància de seguretat. (aula biblioteca)

- A les 8:50h una de les monitores acompanyarà als alumnes a la seva fila i als de 3 anys a les seves aules.

**Funcionament del servei:** tots els alumnes que hagin de fer ús d'aquest servei han de tenir prèviament el tiquet d'escola matinerana.

No s'acceptarà el **pagament en efectiu** a les monitores.

El pagament d'escola matinerana es farà anticipadament a través del compte bancari.

### Neteja i ventilació

Abans d'entrar a l'escola matinerana tots els alumnes han de **rentar-se les mans amb aigua i sabó**.

Els/les alumnes hauran d'entrar i sortir amb la **mascareta posada**. A més, a l'entrada de l'edifici, hi haurà una estora amb desinfectant i, per tant, cada alumne/a haurà de passar per damunt el desinfectant per poder entrar a l'escola matinerana.

Pel que fa a les motxilles, es seguirà el mateix protocol que durant la jornada escolar. Les taules i les cadires es desinfectaran després de cada torn.

## **Comunicació i Educació per la Salut**

Per tal de recordar diàriament la importància de la neteja i desinfecció, a l'escola matinerà es posaran cartells informatius per fomentar les normes:

- NO COMPARTIR cap estri ni objecte personal.
- Ús de mascareta.
- Importància de la higiene.
- Mantenir la distància de seguretat.
- Estar asseguts/es al seu lloc durant el torn de l'escola matinerà.

En el cas que es contempli l'escenari C, aquest servei complementari quedarà anul·lat.

## **8.2. Menjador:**

ESCENARI A i B

En el cas que es contempli l'escenari C, aquest servei complementari quedarà anul·lat.

### **Principis bàsics de prevenció, higiene i promoció de la salut davant la COVID-19 al servei de menjador**

El menjador del CEIP Sa Blanca Dona té un total de 70 m<sup>2</sup>, l'**aforament màxim** de la sala de menjador és de **31 alumnes per torn**.

### **Entrades, sortides i desplaçaments**

#### Desplaçaments

En el desplaçament de l'aula fins al menjador, els/les alumnes hauran de portar la mascareta. Per tant, s'entra al menjador amb la mascareta posada i **no se la poden treure** fins que estiguin asseguts al seu lloc ( Es farà distribució d'alumnes segons els grups de convivència estable).

No serà obligatori l'ús de mascareta en el cas que hagi alumnes amb alguna malaltia, dificultat respiratòria que pugui veure's agreujada per l'ús de la mascareta o que, per la seva situació de discapacitat o dependència, no disposin d'autonomia per llevar-se-la, o presentin alteracions de conducta que facin inviable la seva utilització. En aquests casos es mantindrà la distància de seguretat.

## Entrades i sortides

Els/les alumnes de cada torn hauran d'entrar i sortir del menjador, amb la mascareta posada, de manera ordenada i guardant la distància de seguretat. L'alumnat durà un mitjà adequat de transport per a poder guardar les mascaretes i el posaran damunt la taula, al seu costat. Quan estiguin asseguts, es llevaran la mascareta i la guardaran dins el seu estoig, fins que hagin acabat de dinar, i se la tornaran posar per sortir. **No es poden aixecar del seu lloc mentre estiguin al menjador.**

## **Particularitats per assegurar la distància de seguretat**

### **Agrupaments i torns**

Per tal de mantenir la distància de seguretat, es faran 3 torns: infantil, primer cicle i segon cicle. Mentre un torn estigui dins el menjador, els altres torns estaran al pati, en zones diferenciades. És a dir, mentre infantil estigui al menjador, primer cicle estarà a la pista de bàsquet i, segon cicle, a la pista de futbol. Després, els/les alumnes d'infantil passaran a la porxada i entrarà al menjador el segon torn, i així successivament fins que tots i totes hagin dinat. Els dies de pluja, s'utilitzaran espais com: el gimnàs, la porxada i la biblioteca i es seguirà la mateixa dinàmica. L'aforament màxim de cada torn serà de 31 persones.

En funció del nombre d'usuaris d'EI d'un mateix grup es podrà plantejar que els alumnes puguin dinar a la seva aula.

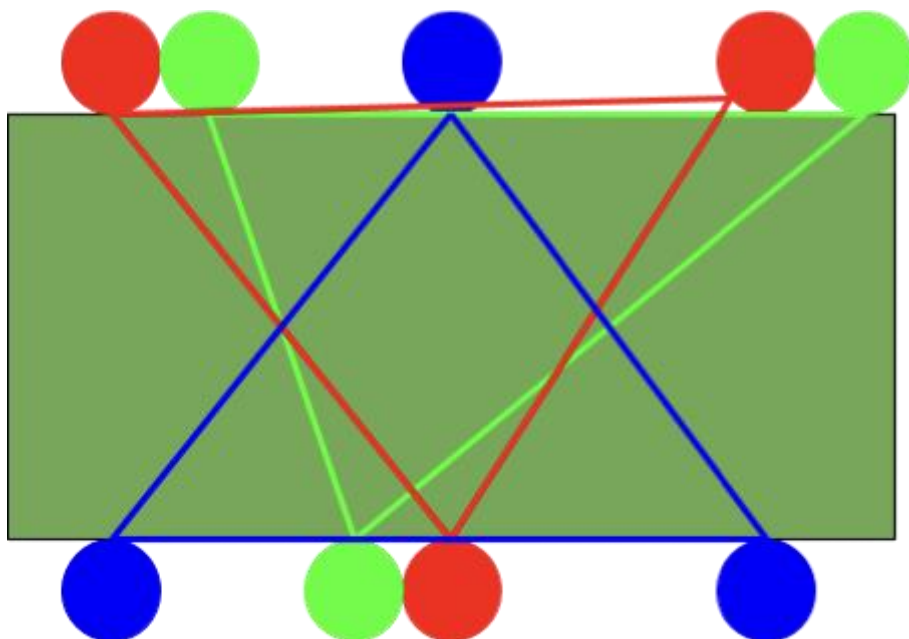
S'assegurarà sempre que la distància entre alumnes de grups diferents sigui d'1,5m (manteniment grups de convivència estable)

### **Senyalització**

Com s'ha dit anteriorment i seguint la normativa vigent, s'ha de mantenir sempre la distància de seguretat (1'5m) **entre alumnes de grups diferents** . Per això, cada torn tindrà assignat un color: **infantil color vermell, primer cicle color blau i segon cicle color verd**. Les cadires i les taules estaran degudament senyalitzades per aquests colors i col·locades en forma de triangle, per així mantenir la distància de seguretat. Per tant, l'alumnat de cada torn només es podrà seure en el color que pertoqui.

### **Neteja i ventilació**

Abans d'entrar al menjador tots els alumnes han de **rentar-se les mans amb aigua i sabó**. Els/les alumnes hauran d'entrar i sortir amb la **mascareta posada**. Una vegada estiguin asseguts al color que li pertoqui, un monitor/monitora serà l'encarregat/da de posar gel hidroalcohòlic a les mans de cada nen/nena.



A més, a l'entrada del menjador, hi haurà una estora amb desinfectant i, per tant, cada alumne/a haurà de passar per damunt el desinfectant per poder entrar al menjador. Pel que fa a les motxilles, es seguirà el mateix protocol que durant la jornada escolar. Les taules i les cadires es desinfectaran després de cada torn.

### **Comunicació i Educació per la Salut**

Per tal de recordar diàriament la importància de la neteja i desinfecció, a l'escola matinera es posaran cartells informatius per fomentar les normes:

- NO COMPARTIR cap estri ni objecte personal.
- Ús de mascareta.
- Importància de la higiene.
- Mantenir la distància de seguretat.
- Estar asseguts/es al seu lloc durant el torn de l'escola matinera.

En el cas que es contempli l'escenari C, aquest servei complementari quedarà anul·lat.

### **8.3. Transport:**

Les mesures que s'indiquen al present protocol, estan subjectes a les modificacions i rectificacions que es puguin desprendre de les indicacions sanitàries establertes per la Conselleria de Salut i Consum.

### **Principis bàsics de prevenció, higiene i promoció de la salut davant la COVID-19 al Servei de Transport Escolar**

De manera general es mantindran les següents mesures de prevenció, higiene i protecció:

## **Ús obligatori de mascaretes.**

L'ús de les mascaretes, serà obligatori per a tot l'alumnat usuari de transport, des dels 6 fins a 12 anys. Recomanable per als infants majors de 3 anys, abans de pujar al vehicle i durant el trajecte fins arribar al centre educatiu o parada. Per això el servei de transport haurà de disposar de mascaretes higièniques per proporcionar-ne a l'alumnat en cas d'oblit, amb la coordinació del centre educatiu.

No serà obligatori l'ús de mascareta en el cas que hagi alumnat amb qualque malaltia dificultat respiratòria que pugui veure's agreujada per l'ús de la mascareta o que, per la seva situació de discapacitat o dependència, no disposin d'autonomia per llevar-se-la, o presentin alteracions de conducta que facin inviable la seva utilització. En aquest casos es poden habilitar les primeres files del vehicle per aquest usuaris, mantenir la distància de seguretat entre seients, o qualsevol altre que resulti viable, etc.

## **Assignació de seients a l'autobús.**

Es prioritzarà l'ús del servei en els ensenyaments obligatoris, tal com es preveu a l'Ordre del conseller d'Educació i Cultura de 2 de juliol de 2005, per la qual es regula els transport escolar en els centres docents públics de la CAIB.

S'assignarà i s'organitzarà la distribució dels alumnes dins el transport, combinant les edats dels usuaris amb els grups de convivència estable i limitant les interaccions físiques. Es prestarà especial atenció a l'habilitació d'espais per a persones amb discapacitat. La distribució es realitzarà a principi de curs per part de l'acompanyant del servei.

En arribar a l'escola, la baixada de l'autobús es farà d'un en un començant per davant fins que l'autobús quedi buit, sense aglomeracions, en calma i evitant contactes mantenint la distància d'un metre i mig.

En sortir de l'escola, la pujada a l'autobús es farà d'un en un, per la porta de davant, mantenint la distància de seguretat de metre i mig respectant les normes establertes dins de l'autobús.

## **Neteja i desinfecció**

Els alumnes abans de pujar i baixar dels vehicles hauran de rentar-se les mans amb aigua i sabó/ gel hidroalcohòlic.

## **Comunicació i Educació per la Salut**

Per tal de recordar diàriament la importància de la neteja i desinfecció, al transport escolar es posaran cartells informatius per fomentar les normes:

- NO COMPARTIR cap estri ni objecte personal.
- Ús de mascareta.
- Importància de la higiene.

- Estar asseguts/es al seu lloc durant tot el trajecte del transport escolar.

### **Organització dels mestres de l'escola.**

En arribar l'autobús, per nivells, el tutor o la tutora del grup (A) es quedarà a la fila per a vigilar els dos grups i encarregar-se de que es compleixin les normes establertes pel centre, de seguretat. L'altre tutor o tutora, del grup B anirà a un autobús per a ajudar a que el procés de baixada de l'alumnat sigui adequat.

Al dia següent s'invertirà el procés.

### **Entrades i sortides de l'escola per anar a l'autobús.**

Les entrades i sortides al centre es realitzaran per les diferents portes d'accés:

- Porta principal: hi accedeixen els/les alumnes de segon cicle de primària.
- Porta davant IES: hi accedeixen els/les alumnes d'Educació Infantil i UECCO.
- Porta menjador: hi accedeixen els /les alumnes del primer cicle de primària.

L'alumnat que arribi amb el servei de transport escolar acompanyat pel/la monitor/a i tutor o tutora es dirigirà directament a les portes d'entrada assenyalades, sempre duran mascareta posada i guardant la distància de seguretat i es col·locaran a la fila del seu grup estable corresponent.

La distància entre els grups no podrà ser inferior de 1,50 m.

L'alumnat d'educació infantil usuari del transport, a la sortida que serà a les 13.45h esperen a la monitora o monitor als quadrats de la porxada d'infantil. I sortiran en fila amb la monitora o monitor i tutora o tutor, mantenint la distància de seguretat establerta.

L'alumnat de primer cicle usuari del transport, sortirà a les 13.50h, farà fila a les pistes acompanyats i acompanyades del mestre o la mestra especialista assignada a aquell cicle més el tutor o tutora corresponent. Sortiran del recinte escolar per la porta assignada d'entrada per anar a l'autobús, mantenint la distància de seguretat i amb la mascareta posada.

L'alumnat de segon cicle usuari del transport, sortirà a les 14.00h, i acompanyats pel tutor o tutora corresponent i/o especialista, sortiran del recinte escolar per la porta assignada d'entrada per anar a l'autobús, mantenint la distància de seguretat i amb la mascareta posada.

### **8.4. Activitats extraescolars:**

ESCENARIS A i B.

En el cas que es contempli l'escenari C, aquest servei quedarà anul·lat.

- L'entrada al centre es farà per la porta principal. Les famílies no poden accedir dins el



recinte escolar. Tots els/les alumnes hauran de dur la mascareta obligatòria durant tot el servei d'activitats extraescolars.(recomanable en cas dels menors de 6 anys). En arribar a l'escola es netejaran les mans amb aigua i sabó, i també abans d'anar a l'activitat.

- A les 15:55h el mestre de guardia acollirà als alumnes que hagin de participar els de l'activitat. Es mantindrà la distància 1,5 metres entre els alumnes de grups diferents o s'emprarà mascareta.

### **Neteja i ventilació**

Les taules, les cadires i altres material addicionals es desinfectaran després de l'activitat. Si l'activitat es realitza en un espai tancat, s'haurà de garantir que aquest aules disposin de ventilació.

### **Comunicació i Educació per la Salut**

Per tal de recordar diàriament la importància de la neteja i desinfecció, a les activitats extraescolars es posaran cartells informatius per fomentar les normes:

- NO COMPARTIR cap estri ni objecte personal.
- Ús de mascareta.
- Importància de la higiene.
- Mantenir la distància de seguretat.

De manera general es mantindran les mesures de prevenció, higiene i protecció contemplades en aquest protocol.

Si l'activitat es realitza en un aula del centre educatiu (idiomes, Informàtica etc.), les persones participants a l'activitat hauran de mantenir la distància de seguretat d'un metre i mig. En cas que hi hagi taules, aquestes també hauran de guardar un metre i mig de separació. Si l'activitat es desenvolupa en un espai del centre que posteriorment serà utilitzat per altres alumnes, s'haurà de netejar, desinfectar i ventilar.

Si no es pot mantenir la distància d'un metre i mig és obligatori l'ús de mascareta en majors de 6 anys, amb les excepcions reflectides a l'article 6.2 del Reial decret llei 21/2020, de 9 de juny, de mesures urgents de prevenció, contenció i coordinació per fer front a la crisi sanitària ocasionada per la COVID-19 (BOE núm. 163, de 10 de juny).

Si l'activitat es realitza al poliesportiu del centre educatiu o en una instal·lació aliena del centre educatiu, s'hauran de mantenir les Mesures relatives a les condicions en les quals s'ha de desenvolupar l'activitat esportiva, de l'Acord del Consell de Govern de 19 de juny de 2020 pel qual s'aprova el Pla de Mesures Excepcionals de Prevenció, Contenció i Coordinació per Fer Front a la Crisi Sanitària Ocasionalada per la COVID-19.

## **9. Necessitats de Recursos Espacials i Humans a l'ESCENARI B**

### **- Recursos Humans:**

Un docent d'educació infantil i un docent d'educació primària.

### **- Recursos Espacials:**

Cas d' escenari B el centre no disposa de suficients aules però sí d'espais per tal de mantenir les distàncies de seguretat entre els alumnes i poder garantir la seva presència a l'escola.

Els següents espais s'habilitaran per atendre a l'alumnat: el vestíbul, la biblioteca, el menjador, el gimnàs. L'aula de Tutoria 2 serà l'aula d'aïllament.

## 10. Annexos

### 10.1 Llistat de control del pla de contingència

<b>1. Planificació de les mesures de prevenció, protecció i higiene enfront de la COVID-19 adaptades a l'etapa educativa.</b>	
<b>1.1 Mesures de prevenció als diferents espais (<i>Annex 3 de la resolució</i>)</b>	Sí/no
S'han organitzat les entrades i sortides?	SÍ
S'ha organitzat la circulació de passadissos, banys?	SÍ
S'ha organitzat la utilització dels diferents espais del centre?	SÍ
S'ha organitzat la neteja i desinfecció de les aules?	SÍ
S'ha organitzat la ventilació dels espais?	SÍ
S'ha previst quin material de protecció serà necessari a cada espai?	SÍ
S'han rotulat els espais en funció de les necessitats (aforament, direccionalitat, cartells, infografia)?	SÍ
<b>1.2 Mesures d'higiene personal per prevenir el risc de contagi (<i>Annex 2 de la resolució</i>)</b>	Sí/no
S'han previst mesures de prevenció, protecció, d'higiene i de desinfecció en l'entorn de treball: en reunions, a les classes, als espais comuns ?	SÍ
S'han previst mesures de prevenció per a l'alumnat, el professorat i personal no docent?	SÍ
S'han previst mesures i protocol d'actuació en un cas de contagi o sospita de contagi?	SÍ
<b>1.3 Formació i sensibilització en mesures de prevenció i higiene</b>	Sí/no
S'ha planificat la informació a les famílies?	SÍ
S'ha planificat la informació a l'alumnat?	SÍ

S'ha planificat la informació al personal docent i no docent?	SÍ
S'han planificat accions formatives per a l'alumnat, les famílies i el personal docent i no docent?	SÍ

<b>2. Planificació organitzativa (Veure resolució)</b>	Sí/no
S'ha planificat l'actualització de la informació referent a famílies i alumnat vulnerable?	SÍ
S'han planificat els accessos al centre per als escenaris A i B?	SÍ
S'ha planificat la circulació dins el centre per als escenaris A i B?	SÍ
S'ha planificat l'aforament dels espais per als escenaris A i B?	SÍ
S'ha previst l'organització d'horaris, agrupaments, torns de pati, entrades i sortides per als escenaris A i B?	SÍ
S'ha previst la constitució d'equips docents per als escenaris A i B?	SÍ
S'ha previst l'organització per canviar d'un escenari a un altre?	SÍ
S'ha previst la coordinació entre etapes en els tres escenaris?	SÍ

<b>3. Planificació curricular</b>	Sí/no
S'han planificat l'avaluació inicial als tres escenaris?	SÍ

S'ha previst com s'adequaran les programacions en els tres escenaris?	SÍ
S'ha previst dins les programacions el treball dels temes transversals: relacions socials, salut, competència aprendre a aprendre i competència digital, en els tres escenaris?	SÍ
S'ha previst l'organització de tutories en els tres escenaris?	SÍ

<b>4. Pla d'acollida</b>	Sí/no
S'han planificat l'organització del pla d'acollida de l'alumnat per als tres escenaris?	SÍ
S'han planificat l'organització del pla d'acollida de les famílies per als tres escenaris?	SÍ
S'han planificat l'organització del pla d'acollida del personal per als tres escenaris?	SÍ

<b>5. Coordinació per a la salut</b>	Sí/no
S'ha planificat el disseny d'activitats específiques per a l'educació per a la salut als tres escenaris?	SÍ
S'ha previst la coordinació amb serveis extern als tres escenaris?	SÍ

<b>6. Pla de contingència digital</b>	Sí/no
---------------------------------------	-------

S'ha elaborat el pla?	SÍ
-----------------------	----

**10.2 Certificació d'aprovació del Claustre**

**10.3 Certificació d'aprovació del Consell Escolar**